

Акт

**государственной историко-культурной экспертизы
выявленного объекта культурного наследия «Усадьба Плохинского
купца 1-ой гильдии Николая Ивановича Меньшикова: главный дом»,
посл. треть XIX в., расположенного по адресу: Калужская область,
Ульяновский район, с. Ульяново, ул. Большая Советская, д. 86 с целью
обоснования включения/не включения объекта культурного наследия
в единый государственный реестр объектов культурного наследия
(памятников истории и культуры) народов Российской Федерации**



2020 г.

Дата начала проведения экспертизы	14 октября 2020 г.
Дата окончания проведения экспертизы	10 декабря 2020 г.
Место проведения экспертизы	Калужская область, Ульяновский район, с. Ульяново, ул. Большая Советская, д. 86, г. Тамбов
Заказчик экспертизы (заявитель)	Государственное автономное учреждение культуры Калужской области «Научно-производственный центр по сохранению и использованию объектов культурного наследия»

Сведения об эксперте:

Фамилия Имя Отчество	Демин Борис Олегович
Образование	высшее, Московский архитектурный институт (государственной академии)
Специальность	«Архитектура», квалификация кандидат архитектуры, диплом КТ № 177736
Стаж работы по профессии	20 лет
Место работы и должность	Тамбовский государственный технический университет, Доцент кафедры «АиСЗ» ООО «Экспертиза Черноземья» - генеральный директор (приказ № 5/20 от 01.04.2020), эксперт (приказ № 1 от 15.05.2020)
Реквизиты решения Министерства культуры Российской Федерации по аттестации эксперта с указанием объектов экспертизы	Приказ Министерства культуры Российской Федерации «Об утверждении статуса аттестованного эксперта по проведению государственной историко-культурной экспертизы» № 78 от 31.01.2018: - выявленные объекты культурного наследия в целях обоснования целесообразности включения данных объектов в реестр; - документы, обосновывающие включение объектов культурного наследия в реестр.

Информация о том, что, в соответствии с законодательством Российской Федерации, эксперт несет ответственность за достоверность сведений, изложенных в заключении:

Эксперт предупрежден об ответственности за достоверность сведений, изложенных в заключении, в соответствии с законодательством Российской Федерации, Положением о государственной историко-культурной

экспертизе, утвержденным Постановлением Российской Федерации № 569 от 15 июля 2009 г.

Отношения к заказчику:

Эксперт:

- не имеет родственных связей с заказчиком (его должностными лицами, работниками и т.д.);
- не состоит в трудовых отношениях с заказчиком;
- эксперт не имеет долговых или иных имущественных обязательств перед заказчиком (его должностным лицом или работником), а заказчик (его должностное лицо или работник) имеет долговые или иные имущественные обязательства перед экспертом;
- не владеет ценными бумагами, акциями (долями участия, паями в уставных капиталах) заказчика;
- не заинтересован в результатах исследований и решении, вытекающем из настоящего заключения экспертизы, с целью получения выгоды в виде денег, ценностей, иного имущества, услуг имущественного характера или имущественных прав для себя или третьих лиц.

1. Общие сведения

1.1. Объект государственной историко-культурной экспертизы:

выявленный объект культурного наследия «Усадьба Плохинского купца 1-ой гильдии Николая Ивановича Меньшикова: главный дом», посл. треть XIX в., расположенного по адресу: Калужская область, Ульяновский район, с. Ульяново, ул. Большая Советская, д. 86.

Цель экспертизы:

- государственная историко-культурная экспертиза (далее – историко-культурная экспертиза) выявленного объекта культурного наследия «Усадьба Плохинского купца 1-ой гильдии Николая Ивановича Меньшикова: главный дом», посл. треть XIX в. проводится в целях: обоснования включения объекта культурного наследия в Единый государственный реестр объектов

культурного наследия (памятников истории и культуры) народов Российской Федерации, определения категории историко-культурного значения объекта;

1.2. Основания для проведения государственной историко-культурной экспертизы:

Необходимость обоснования включения объектов культурного наследия в Единый государственный реестр объектов культурного наследия (памятников истории и культуры) народов Российской Федерации в соответствии с Приказом управления по охране объектов культурного наследия Калужской области от 15.07.2019 г. № 197 «О включении в перечень выявленных объектов культурного наследия объекта обладающего признаками объекта культурного наследия «Усадьба Плохинского купца 1-ой гильдии Николая Ивановича Меньшикова: главный дом», посл. тр. XIX в.».

2. Перечень документов, представленных на экспертизу Заказчиком:

- Приказ управления по охране объектов культурного наследия Калужской области от 15.07.2019 г. № 197 «О включении в перечень выявленных объектов культурного наследия объекта обладающего признаками объекта культурного наследия «Усадьба Плохинского купца 1-ой гильдии Николая Ивановича Меньшикова: главный дом», посл. тр. XIX в.» (Приложение № 8);
- Технический паспорт на здание Ульяновской РУФПС по адресу: Калужская область, Ульяновский район, с. Ульяново, ул. Б.Советская, д. 86, 1999г. (Приложение № 9);
- Технический паспорт на объект недвижимости, нежилое здание по адресу: Калужская область, Ульяновский район, с. Ульяново, ул. Б.Советская, д. 86, 2004г. (Приложение № 10).

3. Сведения об обстоятельствах, повлиявших на процесс проведения и результаты государственной историко-культурной экспертизы.

Обстоятельства, повлиявшие на процесс проведения и результат государственной историко-культурной экспертизы, **отсутствуют.**

4. Сведения о проведённых исследованиях с указанием примененных методов, объема и характера выполненных работ и их результатов:

При подготовке настоящего заключения Экспертом рассмотрены представленные заказчиком экспертизы (далее – Заказчик) документы, подлежащие экспертизе; проведён сравнительный анализ всего комплекса данных (документов, материалов, информации) по объекту, включающего документы и материалы, принятые от Заказчика, и информацию, выявленную Экспертом; оформлены результаты проведенных исследований в виде акта государственной историко-культурной экспертизы.

Эксперт при исследовании документов и материалов, представленных на экспертизу и собранных в ходе экспертизы, счел их достаточными для подготовки заключения.

Эксперт установил, что иных положений и условий, необходимых для проведения экспертизы не требуется.

В процессе экспертизы выполнен анализ проектных и научно-исследовательских материалов и иных материалов, содержащих информацию об истории развития рассматриваемого объекта, ценности рассматриваемого объекта с точки зрения истории, архитектуры, градостроительства, искусства, науки и техники, эстетики, этнологии или антропологии, социальной культуры; проведен натурный осмотр объекта исследования и прилегающей территории с целью анализа обоснованности предлагаемых к установлению границ территории объекта культурного наследия и его предмета охраны.

Исследования проведены с применением методов натурального, историко-архивного, историко-архитектурного и историко-градостроительного анализов в объеме, достаточном для обоснования вывода историко-культурной экспертизы.

На основании проведенных исследований и собранных материалов из архивов Калужской области, Российского государственного исторического

архива Санкт-Петербурга и информационных источников, имеющихся в открытом доступе (см. «Архивные документы и фотоматериалы» настоящего Акта) составлены краткие исторические сведения.

– натурные исследования включали визуальный осмотр, фотофиксацию объекта. Проведенная фотофиксация дает представление о современном облике объекта экспертизы (Приложение № 7). Фотоматериалы внешнего вида фасадов выявленного объекта культурного наследия «Усадьба Плохинского купца 1-ой гильдии Николая Ивановича Меньшикова: главный дом», посл. треть XIX в., расположенного по адресу: Калужская область, Ульяновский район, с. Ульяново, ул. Большая Советская, д. 86 сделаны на момент проведения государственной историко-культурной экспертизы.

5. Факты и сведения, выявленные и установленные в результате проведенных историко-архивных исследований.

5.1. Общие сведения

Актом от 15.07.2019 г. установлена историко-культурная ценность объекта, «Усадьба Плохинского купца 1-ой гильдии Николая Ивановича Меньшикова: главный дом», посл. треть XIX в., расположенного по адресу: Калужская область, Ульяновский район, с. Ульяново, ул. Большая Советская, д. 86, как объекта обладающего признаками объекта культурного наследия.

Объект включен в перечень выявленных объектов культурного наследия, обладающих признаками объекта культурного наследия согласно утвержденному приказу управления по охране объектов культурного наследия Калужской области от 15.07.2019 г. № 197 «О включении в перечень выявленных объектов культурного наследия объекта, обладающего признаками объекта культурного наследия «Усадьба Плохинского купца 1-ой гильдии Николая Ивановича Меньшикова: главный дом», посл. треть XIX в.

По Объекту экспертизы выполнены историко-архивные изыскания и проведено его натурное обследование с фотофиксацией современного состояния.

«Усадьба Плохинского купца 1-ой гильдии Николая Ивановича Меньшикова: главный дом», посл. треть XIX в., расположенная по адресу: Калужская область, Ульяновский район, с. Ульяново, ул. Большая Советская, д. 86, была обследована по материалам Государственного казенного учреждения Калужской области «Государственный архив Калужской области» (ГАКО) и Российского государственного исторического архива Санкт-Петербурга (РГИА).

Перечень рассмотренных при проведении экспертизы архивных документов приведен в приложении № 6.

Согласно адресной справке (см. приложение № 11) объект зарегистрирован по адресу: Калужская обл., р-н Ульяновский, с. Ульяново, ул. Б-Советская, д. 86.

5.2. Историческая справка

Ульяновский район расположен на юго-востоке Калужской области. Район граничит с Хвастовичским, Думиничским, Сухиничским, Козельским районами Калужской области; на юго-востоке — с Орловской областью; на востоке — с Тульской областью.

Село Ульяново, административный центр Ульяновского района Калужской области, расположено на левом притоке р. Вытебети — речушке Домославке, в 120 км от обл. центра и в 50 км от г. Козельска. В прошлом — торговое с. Плохино, возникшее на месте поселения с названием «Селище». Определенной даты рождения села Плохино не сохранилось.

Существует много преданий и сказаний, связанных с названием села. Одно из них из церковной летописи. Там говорится: «Лет 400 тому назад наши места были покрыты густыми непроходимыми лесами. Через эти леса проходила большая торговая дорога, по которой издавна велась торговля Московских, Новгородских и других северных князей с татарами и южными княжествами и государствами. С половины 16 века эти места стали считаться опасными, т.к. появилось большое количество разбойников — «гулящих людей», из которых самым странным и опасным был атаман Кудияр».

Чтобы обеспечить безопасность торговых обозов, их стали сопровождать войска и были созданы поселения для служилых военных людей. Селище первоначально возникло на Широком холме, окаймленном ожерельем двух речек - Домославки и Полной. Оно представляло из себя небольшое поселение с деревянной церковью. Но места были плохие - леса да овраги. Вероятно, отсюда и пошло название Плохино.

Позже, сказано в летописи, во время войны с турками Петр I искал ближайшую дорогу. Проезжая по этим местам, он обратил внимание на Плохино и подарил его, а также деревни Старица, Речица, Обухово, Горицы и Мелихово, Красногорье своему приближенному и ближайшему сподвижнику графу Якову Вилимовичу Брюсу.

Из сохранившихся данных следует, что в XVIII в. в Плохино и окрестных деревнях и селах последовательно открывается ряд промышленных предприятий: парусно-полотняная фабрика, фабрика тонкого полотна, веревочно-канатное производство, винокуренный завод, салотонно-свечный завод, мыловаренный завод, сахароварильные заведения и др.

Парусно-полотняная фабрика в с. Плохино была основана в 1715 году. По качеству парусно-полотняные ткани графа Брюса завоевали мировую известность. Они отправлялись в Англию, Францию, Бельгию, Голландию, Китай и другие государства. На фабрике работало до 5000 человек.

В описаниях Калужского наместничества в 1785 году подробно рассказывается о веревочно-канатном производстве, принадлежавшем графу Брюсу. Заказы на канаты были огромны. Волокно (пеньку) заготавливало все окрестное население. Все русские пароходные общества снабжались плохинскими канатами. Начиная от г. Калуги и далее по Волге, Днепру, по Черному, Каспийскому и северным морям ходили пароходы и парусные суда, на канатах которых в металлической оправе стояло клеймо «Фабрика графа Брюса. Село Плохино Калужской губернии».

Вместо старой деревянной церкви Брюс стал строить по своему проекту новую каменную, вокруг которой позднее выросло «новое

Плохино». При его жизни церковь осталась недостроенной. Наследница имения - сестра покойного, проживавшая в Италии, по просьбе купечества и крестьянства выделила большие средства. К 1743 году многолетняя стройка закончилась. При освещении церковь получила название Воскресенская.

До 1900 года в Жиздринском уезде было несколько крупных торговых сел, но особенно выделялось Плохино, которое славилось своими базарами и ярмарками, проводившимися каждое воскресенье.

Но главным товаром была пенька, которую купцы в больших количествах скупали у помещиков и крестьян. Особенно знаменита была пенька в далекой Англии, известная там как «плохинка».

Постановлением Совнаркома от 1 апреля 1920 года в составе Жиздринского уезда Плохинская волость была передана из Калужской в Брянскую губернию.

Район был образован в 1929 году на территориальной основе укрупнённой Плохинской волости Жиздринского уезда Брянской губернии и Вейнской волости Сухиничского (ранее – Козельского) уезда Калужской губернии. Первоначально он входил в состав Сухиничского округа Западной области и назывался Плохинским, так как районный центр — нынешнее село Ульяново – исторически носил название Плохино.

4 июня 1935 года ЦИК СССР принял постановление о переименовании Плохинского района в Румянцевский, а село Плохино в Румянцево в честь первого секретаря Западного обкома ВКП(б) И. П. Румянцева.

1 августа 1937 г. район был переименован в Ульяновский.

27 сентября 1937 г. Ульяновский район был передан из Западной области в Орловскую, а 5 июля 1944 г. Ульяновский район был введен в состав вновь образованной Калужской области.

Хронология принадлежности владельцев к с. Ульяново (Плохино)
местонахождения выявленного объекта культурного наследия
«Усадьба Плохинского купца 1-ой гильдии
Николая Ивановича Меньшикова: главный дом», посл. треть XIX в.,
расположенного по адресу: Калужская область, Ульяновский район,
с. Ульяново, ул. Большая Советская, д. 86.

Нынешнее село Ульяново, расположенное в Ульяновском районе Калужской области, до революции имело название Плохино (Местилово), в живописном месте по берегам речек Домославна и Гремячка¹ (см. приложение № 6) и входило в состав Плохинской волости Жиздринского уезда Калужской губернии² (см. приложение № 6).

В первой трети XVIII столетия Яковом Вилимовичем Брюсом (1669-1735) была основана усадьба, в которую входило с. Плохино, перешедшая впоследствии его племяннику графу Александру Романовичу Брюсу, а за тем и его сыну Якову Александровичу Брюсу – военному и государственному деятелю, владевшему имением вплоть до 1791 г³. По сведениям конца, XVIII в.: «Селы Плохино, Никитское, Кцынь, Крапивна, и деревни Дубна, Медынцова, Старица, Обухова, Мойлова, Речица, графа Якова Александровича Брюса, в бесспорном владении, и с выделенными церковными землями...» Сохранилось и описание: «Селы: Плохино по обе стороны речки Домословки и безымянного отвершка, две церкви деревянные великомученика Дмитрия Селунскаго, с приделом Святителей Афанасия и Кирилла Александрийских; дом господской деревянный, при нем сад плодovitый; в оном селе фабрика парусная, в ней двадцать восемь станов, ткнут парусные суровые полотна, которые ставят в адмиралтейскую

¹ Калужская губерния. Список населенных мест по сведениям 1859 г., СПб, 1863 г.

² Калужская губерния. Список населенных мест, Калуга, 1897 г.

³ Чижков А.Б., Зорин А.А. Калужские усадьбы. Каталог с картой расположения усадеб. М.: НП «Русская усадьба», 2007. С. 116.

коллегию; да на реке Вытебети на обеих берегах две мучные мельницы, каждая о двух поставах...»⁴ (см. приложение № 6).

После смерти Я.А. Брюса наследство досталось единственной дочери Екатерине. К ней отошло свыше 40 селений в Калужской губернии.

В первой трети XIX в. усадьба значилась во владении надворного советника лютеранского вероисповедания Ионафана (Ивана Ивановича) Отта (1761-1839)⁵. Известно, что «обрусевшие иностранцы» часто меняли имена (для чего не обязательно было отказываться от вероисповедания). Владение было приобретено по купчей 21 декабря 1816 г. И. Оттом у действительного статского советника Павла Гавриловича Дивова (1765-1841)⁶, далее оно перешло к сыну – Федору Ивановичу Отту (1790-1851) – он заведовал ремесленными мастерским при Воспитательном доме в Москве, после усадьбой владел действительный статский советник Оскар Федорович Отт (1828-1883), по сведениям о крупнейших усадьбах 1898 г. усадьба значилась за его женой Надеждой Васильевной Отт⁷ (см. приложение № 9), за этой фамилией, по-видимому, усадьба оставалась вплоть до 1917 г.⁸

С переходом имения во владение лейб-акушера ее величества Дмитрия Оскаровича Отта все процветавшие предприятия Брюса пришли в упадок. Новый владелец в развитии промышленности не был заинтересован и продал предприятия местным купцам, которые хоть и поддерживали деятельность предприятий, но уже в значительно меньших размерах, а парусно-полотняная и тонких полотен фабрики были совсем закрыты⁹.

⁴ Атлас Калужского наместничества, состоящего из двенадцати городов и уездов. Описания и алфавиты к Калужскому атласу (в двух частях). СПб., 1782. Ч. II. Кн. IV. (Жиздринский уезд) С.13.

⁵ РГИА. Фонд 1343, Опись 26, Дело 4710, л. 5.

⁶ РГИА. Фонд 1343, Опись 26, Дело 4696, л. 17-17 об.

⁷ Сведения о крупнейших имениях по Калужской губернии. // ГАКО. Ф.32. Оп.9. Д.264. Л.55об-56.

⁸ Чижков А.Б., Зорин А.А. Калужские усадьбы. Каталог с картой расположения усадеб. М.: НП «Русская усадьба», 2007. С. 116.; Сведения о крупнейших имениях по Калужской губернии. // ГАКО. Ф.32. Оп.9. Д.264. Л.55об-56.

⁹ Усадьбы Ульяновского района // <https://myulyanovo.ru/history/15-iz-glubini-vekov>

В Жиздринском уезде были известны братья Меньшиковы – жиздринские купцы, интересы которых распространялись не только на Жиздринский, но и на соседние уезды. За Меньшиковыми Петром, Василием, Николаем и Павлом Ивановичами значилась Дудоровская дача с лесопильным заводом, расположенная близ села Плохино¹⁰. Часть имущества упомянутой фамилии располагалась непосредственно в селе Плохино. В частности, в упомянутом селе находилась хлебная лавка одного из братьев Меньшиковых – Петра Ивановича, впоследствии взятого под опеку братьями из-за расстройства умственных способностей¹¹ (см. приложение № 6).

Плохинский купец 1-й гильдии Павел Иванович Меньшиков, конкурируя с сухиническими купцами, стремился к расширению еженедельных базаров привлекая к ним население из Козельского, Белевского, Болховского уездов. Одновременно Меньшиков проявил инициативу по строительству в Плохине второго нового храма, не уступающего по своим размерам и архитектуре существовавшей Воскресенской церкви.

Установить точную дату постройки усадьбы, расположенной по адресу: Калужская область, Ульяновский район, с. Ульяново, ул. Большая Советская, д. 86, как и автора проекта, в настоящее время не удалось.

Существует версия, что упомянутый дом был выстроен в последней трети XIX столетия, и принадлежал одному из купцов Меньшиковых, а именно Плохинскому купцу 1-ой гильдии Николаю Ивановичу Меньшикову. В пользу этой версии говорит факт наличия, в то время, в селе Плохино (ныне Ульяново) владений, значившихся за Меньшиковыми, в частности здания хлебной лавки, принадлежавшей одному из братьев. Вполне вероятно, что и интересующий нас дом был во владении одного из братьев, чьи

¹⁰Сведения о крупнейших имениях по Калужской губернии. // ГАКО. Ф.32. Оп.9. Д.264. Л.55об-56.

¹¹ Обращение к Калужскому губернатору по вопросу взятия под опеку купца Петра Ивановича Меньшикова его братьями //ГАКО.Ф.62.Оп.7.Д.775.Л.1-1об.

деловые интересы распространялись и на село Плохино, где и располагалась часть недвижимого имущества, принадлежавшая купцам.

Из данных о списках бывших помещиков, купцов, кулаков, офицеров, городских, волостных старост и писарей по Плохинской волости (на 1921г.) (см. приложение № 6) следует, что фабриканты и купцы братья Меньшиковы, владели стекольным заводом и лесопильней, выехали в Москву и находились там со дня революции.

После событий 1917 г. усадебное владение Меньшиковых расположенное по современному адресу: Калужская область, Ульяновский район, с. Ульяново, ул. Большая Советская, д. 86 использовалось, как дом престарелых, после в здании располагалось училище, а затем почта¹².

5.3. Современное состояние объекта.

Усадьба Меньшиковых находится на углу между ул. Большая Советская и ул. Тургенева.

Главный дом – кирпичное, двухэтажное здание П-образной конфигурации в плане, в юго-западной части к зданию примыкает одноэтажная пристройка (расположенная параллельно улице Тургенева), к которой под прямым углом примыкает еще одна одноэтажная пристройка (расположенная перпендикулярно улице Тургенева).

Северный (главный) фасад, ориентированный на улицу Большую Советскую, имеет симметричную композицию.

По флангам фасада - входы в здание с широкими дверными проемами. Над проемами видны следы примыкания двускатных козырьков, в настоящее время утраченных. В центральной части фасада расположен балкон (ограждение балкона из металлических решеток частично утрачено, сохранилась одна боковая секция), под балконом – два широких оконных проема, в одном из которых устроен дополнительный вход.

¹² Усадьбы Ульяновского района // <https://myulyanovo.ru/history/231-usadby-ulyanovskogo-rajona>

Оконные проемы прямоугольной конфигурации с лучковыми перемычками, обрамлены профилированными наличниками. Дверные проемы прямоугольной конфигурации.

Лопатки с раскреповками в междуэтажном карнизе, визуально разделяют плоскость фасада на три сегмента, выделяя центральную часть. Междуэтажный и венчающий карнизы создают систему горизонтальных членений фасада. Над венчающим карнизом возвышаются фигурные аттики.

Восточный фасад ориентирован на ул. Тургенева. Композицию фасада нарушает крытый приямок (предположительно, спуск в подвал, доступ в который отсутствует).

Оконные проемы прямоугольной конфигурации с лучковыми перемычками, некоторые обрамлены профилированными наличниками, исключение – небольшое прямоугольное окно на левом фланге фасада.

Лопатки с раскреповками в междуэтажном карнизе. Междуэтажный и венчающий карнизы аналогичны карнизам северного (главного) фасада.

Южный (дворовый) фасад. На левом и правом флангах фасада выступающие объемы с треугольными фронтонами (придающие зданию П-образную конфигурацию в плане), во фронтонах - небольшие чердачные окна.

Оконные проемы прямоугольной конфигурации с лучковыми перемычками, исключение - окно второго этажа в торце правого объема. Некоторые проемы центрального (заглубленного) сегмента заложены кирпичом.

К правому объему пристроен дополнительный двухэтажный объем, в верхней части между объемами образовалась трещина, так как кладка в месте примыкания выполнена без перевязки.

К левому объему примыкает одноэтажная пристройка, расположенная параллельно ул. Тургенева.

На углах выступающих объемов - лопатки.

Западный фасад имеет асимметричную композицию. Предположительно, уровень земли с северо-западной стороны был значительно поднят, скрыв цоколь и первый этаж на половину высоты.

На правом фланге фасада видны завершения арочных ниш, предположительно, являвшихся дополнительными входами в здание, которые впоследствии были заложены и на их месте устроены оконные проемы.

Оконные проемы прямоугольной конфигурации с лучковыми перемычками, некоторые обрамлены профилированными наличниками – исключение – два окна на правом фланге фасада, в арочных нишах.

Лопатки с раскреповками в междуэтажном карнизе. Междуэтажный и венчающий карнизы аналогичны карнизам северного (главного) фасада.

Столярные заполнения предположительно середины XX в., находятся в неудовлетворительном состоянии.

Наружная отделка фасадов – окраска по штукатурке, находится в неудовлетворительном состоянии. На фасадных поверхностях присутствуют многочисленные дефекты и разрушения красочного и штукатурного слоев, в местах разрушения штукатурки также наблюдается выветривание швов и разрушение лицевого слоя кирпичной кладки.

Крыша сложной конфигурации. Кровельное покрытие из металла находится в неудовлетворительном состоянии, повреждено коррозией, в юго-восточной части здания наблюдается частичное обрушение кровли.

Конструкции здания: стены из керамического кирпича, перекрытия между первым и вторым этажом сводчатые (цилиндрический свод с распалубками, своды Монье), чердачные перекрытия плоские, по деревянным балкам, в угловом помещении в юго-восточной части здания – своды Монье. В некоторых помещениях второго этажа наблюдается серьезное повреждение гнилью и даже разрушение деревянных перекрытий, вызванное, предположительно разрушением кровли и постоянными протечками.

Внутренняя отделка помещений - окраска по штукатурке, находится в неудовлетворительном состоянии, потолки второго этажа оштукатуренные, окрашенные, в некоторых помещениях сохранились тянутые штукатурные карнизы.

В здании две деревянные лестницы, ведущие на второй этаж. Лестница в юго-западной части здания завалена строительным мусором. Лестница в северной части здания имеет ограждение из точеного балясника.

С юго-запада к зданию примыкает кирпичная, одноэтажная пристройка прямоугольной конфигурации в плане, расположенная параллельно ул. Тургенева.

Западный фасад пристройки скрыт на половину высоты (как уже упоминалось выше, уровень земли с северо-западной стороны был значительно поднят).

Оконные проемы прямоугольной конфигурации.

Лопатки и венчающий карниз создают систему вертикальных и горизонтальных членений фасада, при этом венчающий карниз словно является продолжением междуэтажного карниза главного дома.

Южный фасад представляет собой сегмент в месте примыкания пристроек.

Имеет один дверной проем прямоугольной конфигурации (предположительно поздний).

На левом фланге – лопатка (угловая).

Виден цоколь здания, скрытый с западной стороны

Восточный фасад ориентирован во двор.

Оконные и дверной проемы прямоугольной конфигурации.

Венчающий карниз, в целом, аналогичен карнизу западного фасада, частично разрушен.

Столярные заполнения предположительно середины XX в., находятся в неудовлетворительном состоянии.

Наружная отделка фасадов - окраска по штукатурке, находится в неудовлетворительном состоянии. На фасадных поверхностях присутствуют многочисленные дефекты и разрушения красочного и штукатурного слоев.

Крыша двускатная, объединенная с крышей соседней (южной) пристройки. Кровельное покрытие из волнистых асбестоцементных листов.

Конструкции здания: стены из керамического кирпича, чердачные перекрытия плоские.

Внутренняя отделка помещений – окраска по штукатурке, находится в неудовлетворительном состоянии.

К юго-западной пристройке под прямым углом примыкает еще одна кирпичная, одноэтажная пристройка прямоугольной конфигурации в плане (расположенная перпендикулярно улице Тургенева).

Западный фасад представляет собой сегмент в месте примыкания пристроек.

Имеет один дверной проем прямоугольной конфигурации (предположительно поздний).

Декор отсутствует.

Южный фасад. Оконные проемы прямоугольной конфигурации, крайний проем на левом фланге фасада предположительно поздний.

Декор отсутствует.

Восточный фасад ориентирован на ул. Тургенева. Имеет два дверных проема прямоугольной конфигурации.

Декор отсутствует.

Северный фасад ориентирован во двор. Оконные проемы прямоугольной конфигурации.

В центре фасада арочная ниша, в нише устроен оконный проем.

Венчающий карниз аналогичен карнизу соседней (юго-западной) пристройки, частично разрушен.

Столярные заполнения предположительно середины XX в., находятся в неудовлетворительном состоянии.

Наружная отделка фасадов - окраска по штукатурке, находится в неудовлетворительном состоянии. На фасадных поверхностях присутствуют многочисленные дефекты и разрушения красочного и штукатурного слоев.

Крыша двускатная, объединенная с крышей соседней (юго-западной) пристройки. Кровельное покрытие из волнистых асбестоцементных листов.

Конструкции здания: стены из керамического кирпича.

Доступ во внутренние помещения отсутствует.

Территория частично сохранила следы благоустройства. Перед северным фасадом главного дома, ориентированным на ул. Большую Советскую, разбит небольшой палисад. Ограждение палисада - металлические секции на кирпичных столбиках (некоторые столбики разрушены). На правом фланге фасада - кирпичная подпорная стенка. Дворовая территория, образованная П-образным в плане зданием и двумя пристройками, со стороны ул. Тургенева имеет ограждение из профилированных металлических листов (за южной пристройкой, расположенной перпендикулярно ул. Тургенева, параллельно фасаду установлен деревянный забор). Дворовая территория завалена строительным мусором, заросла разнотравьем и кустарником.

6. Перечень документов и материалов, собранных и полученных при проведении экспертизы, а также использованной для нее специальной, технической и справочной литературы:

- Федеральный закон «Об объектах культурного наследия (памятниках истории и культуры) народов Российской Федерации» от 25.06.2002 г. № 73-ФЗ;
- Федеральный закон от 22 октября 2014 г. № 315 «О внесении изменений в Федеральный закон «Об объектах культурного наследия (памятниках истории и культуры) народов Российской Федерации»;

- Положение о государственной историко-культурной экспертизе, утвержденное постановлением Правительства Российской Федерации от 15.07.2009 № 569;
- Постановление Правительства Российской Федерации от 09 июня 2015 г. № 569 «О внесении изменений в Положение о государственной историко-культурной экспертизе», в целях обоснования включения (либо отказа во включении) рассматриваемого выявленного объекта культурного наследия в Единый государственный реестр объектов культурного наследия (памятников истории и культуры) народов Российской Федерации;
- Постановление Правительства Российской Федерации от 03.02.2014 № 71 «Об утверждении Правил направления органами государственной власти и органами местного самоуправления документов, необходимых для внесения сведений в государственный кадастр недвижимости, в федеральный орган исполнительной власти, уполномоченный в области государственной регистрации прав на недвижимое имущество и сделок с ним, кадастрового учета и ведения государственного кадастра недвижимости, а также о требованиях к формату таких документов в электронной форме»;
- Приказ Министерства культуры России от 03.10.2011 № 954 «Об утверждении Положения о едином государственном реестре объектов культурного наследия (памятников истории и культуры) народов Российской Федерации»;
- Приказ Минкультуры России от 04.06.2015 № 1745 «Об утверждении требований к составлению проектов границ территорий объектов культурного наследия»;
- Приказ Минкультуры России от 13.01.2016 № 28 «Об утверждении порядка определения предмета охраны объекта культурного наследия, включенного в единый государственный реестр объектов культурного наследия (памятников истории и культуры) народов Российской Федерации»;
- Постановление Правительства Российской Федерации «Об утверждении положения о порядке согласования с федеральным органом охраны объектов

культурного наследия проектов генеральных планов поселений и городских округов, проектов документации по планировке территории, разрабатываемых для исторических поселений, а также градостроительных регламентов, устанавливаемых в пределах территорий объектов культурного наследия и их зон охраны» от 16.01.2010 № 2;

- Приказ управления по охране объектов культурного наследия Калужской области от 15.07.2019 г. № 197 «О включении в перечень выявленных объектов культурного наследия объекта обладающего признаками объекта культурного наследия «Усадьба Плохинского купца 1-ой гильдии Николая Ивановича Меньшикова: главный дом», посл. тр. XIX в.»;

- Технический паспорт на здание Ульяновской РУФПС по адресу: Калужская область, Ульяновский район, с. Ульяново, ул. Б.Советская, д. 86, 29.01.1999г.;

- Технический паспорт на объект недвижимости, нежилое здание по адресу: Калужская область, Ульяновский район, с. Ульяново, ул. Б.Советская, д. 86, 24.09.2004г.;

- Яковенко Т. Г. Диссертация Документы РГИА как источник для изучения истории дворянского рода Оттов//Вестник Санкт-Петербургского университета. Серия 2. — 2008. — № 2.;

- Волков, Сергей Владимирович. Высшее чиновничество Российской империи: краткий словарь. — Москва: Ун-т Дмитрия Пожарского, 2016. — 798 с.;

- Калужская губерния. Список населенных мест по сведениям 1859 г., СПб, 1863 г.;

- Калужская губерния. Список населенных мест, Калуга, 1897 г.;

- Чижков А.Б., Зорин А.А. Калужские усадьбы. Каталог с картой расположения усадеб. М.: НП «Русская усадьба», 2007. С. 116.;

- Атлас Калужского наместничества, состоящего из двенадцати городов и уездов. Описания и алфавиты к Калужскому атласу (в двух частях). СПб., 1782. Ч. II. Кн. IV. (Жиздринский уезд) С.13.;

- РГИА. Фонд 1343, Опись 26, Дело 4710, л. 5.;

- РГИА. Фонд 1343, Опись 26, Дело 4696, л. 17-17 об.;
- Сведения о крупнейших имениях по Калужской губернии. // ГАКО. Ф.32. Оп.9. Д.264. Л.55об-56.;
- Обращение к Калужскому губернатору по вопросу взятия под опеку купца Петра Ивановича Меньшикова его братьями //ГАКО.Ф.62.Оп.7.Д.775.Л.1-1об.;
- Усадьбы Ульяновского района // <https://myulyanovo.ru/history/15-iz-glubini-vekov>;
- Усадьбы Ульяновского района // <https://myulyanovo.ru/history/231-usadby-ulyanovskogo-rajona>;
- Щепетов-Самгин П. Калужская губерния в историческом отношении. – Памятная книга Калужской губернии на 1861 г. – Калуга, 1861 г.;
- Малинин Д.И. Калуга. Опыт исторического путеводителя по Калуге и главнейшим центрам губернии – Калуга, 1912 г.;
- Днепровский - Орбелиани А.С. Зодчество Калужского края с древности до наших дней.- 2-е изд., испр. и доп.- Калуга: Издательство научной литературы Н.Ф. Бочкаревой, 2005.- 330 с.: ил.;
- Чижков А. Б., Зорин А.А. «Калужские усадьбы» - каталог с картой расположения усадеб, М., 2007.-160 с.;
- Приказ Министерства культуры от 31.01.2018 № 78 «Об утверждении статуса аттестованного эксперта по проведению государственной историко-культурной экспертизы» (Приложение № 13).

7. Обоснования выводов экспертизы.

Согласно статье 3 Федерального закона от 25.06.2002 г. № 73-ФЗ «Об объектах культурного наследия (памятниках истории и культуры) народов Российской Федерации», к объектам культурного наследия относятся «объекты недвижимого имущества со связанными с ними произведениями живописи, скульптуры, декоративно-прикладного искусства, объектами науки и техники и иными предметами материальной культуры, возникшие в

результате исторических событий, представляющие собой ценность с точки зрения истории, археологии, архитектуры, градостроительства, искусства, науки и техники, эстетики, этнологии или антропологии, социальной культуры и являющиеся свидетельством эпох и цивилизаций, подлинными источниками информации о зарождении и развитии культуры».

В целях обоснования целесообразности включения выявленного объекта культурного наследия «Усадьба Плохинского купца 1-ой гильдии Николая Ивановича Меньшикова: главный дом», посл. треть XIX в., расположенного по адресу: Калужская область, Ульяновский район, с. Ульяново, ул. Большая Советская, д. 86, в единый государственный Реестр объектов культурного наследия (памятников истории и культуры) народов Российской Федерации приоритетными являются архитектурная, градостроительная, историческая ценность.

Историческая ценность.

Оценка исторической ценности Объекта определяются по трем основным критериям: мемориальность, историческая достоверность, подлинность.

Выявленный объект культурного наследия «Усадьба Плохинского купца 1-ой гильдии Николая Ивановича Меньшикова: главный дом», посл. треть XIX в., расположенный по адресу: Калужская область, Ульяновский район, с. Ульяново, ул. Большая Советская, д. 86 представляет собой огромный интерес для исторического наследия Калужской области, как памятник истории и архитектуры XIX в. Объект является примером городской, купеческой усадьбы в стиле модерн.

Мемориальная ценность.

«Усадьба Плохинского купца 1-ой гильдии Николая Ивановича Меньшикова: главный дом», посл. треть XIX в., расположенного по адресу: Калужская область, Ульяновский район, с. Ульяново, ул. Большая Советская, д. 86 связана с плохинскими купцами и фабрикантами братьями Меньшиковыми, которые внесли значительный вклад в экономическую и общественную жизнь села Ульяново (Плохино).

Архитектурно-градостроительная ценность.

Выявленный объект культурного наследия «Усадьба Плохинского купца 1-ой гильдии Николая Ивановича Меньшикова: главный дом», посл. треть XIX в., расположенный по адресу: Калужская область, Ульяновский район, с. Ульяново, ул. Большая Советская, д. 86 по своему территориальному нахождению удачно вписывается в центральную историческую застройку села Ульяново, формирует угол ул. Большой Советской и ул. Тургенева.

По результатам проведенной, государственной историко-культурной экспертизы необходимо отметить, что выявленный объект культурного наследия «Усадьба Плохинского купца 1-ой гильдии Николая Ивановича Меньшикова: главный дом», посл. треть XIX в., расположенный по адресу: Калужская область, Ульяновский район, с. Ульяново, ул. Большая Советская, д. 86 соответствует определению, приведенному в статье 3 Федерального закона от 25.06.2002 г. № 73-ФЗ, а также имеются правовые основания для включения его в Единый государственный реестр объектов культурного наследия (памятников истории и культуры) народов Российской Федерации в качестве объекта культурного наследия регионального значения.

Данные, рекомендуемые для внесения в Единый государственный реестр объектов культурного наследия (памятников истории и культуры) народов Российской Федерации:

1. Сведения о наименовании объекта:

«Усадьба купцов Меньшиковых», XIX в.;

2. Сведения о времени возникновения или дате создания объекта, датах основных изменений (перестроек) данного объекта и (или) датах связанных с ним исторических событий: XIX в.;

3. Сведения о местонахождении объекта (адрес объекта или при его отсутствии описание местоположения объекта):

Калужская обл., р-н Ульяновский, с. Ульяново, ул. Б-Советская, д. 86;

4. Сведения о категории историко-культурного значения объекта:

объект культурного наследия регионального значения;

5. Сведения о виде объекта:

памятник;

8. Выводы экспертизы.

1. Является обоснованным включение выявленного объекта культурного наследия «Усадьба Плохинского купца 1-ой гильдии Николая Ивановича Меньшикова: главный дом», посл. треть XIX в., расположенного по адресу: Калужская область, Ульяновский район, с. Ульяново, ул. Большая Советская, д. 86 в Единый государственный реестр объектов культурного наследия (памятников истории и культуры) народов Российской Федерации в качестве объекта культурного наследия регионального значения (памятника) с наименованием: «Усадьба купцов Меньшиковых», XIX в., расположенного по адресу: Калужская обл., р-н Ульяновский, с. Ульяново, ул. Б-Советская, д. 86.

2. Заключение экспертизы ПОЛОЖИТЕЛЬНОЕ.

9. Перечень приложений к заключению экспертизы.

Приложение № 1. Проект границ территории объекта культурного наследия регионального значения (памятника) «Усадьба купцов Меньшиковых», XIX в., расположенного по адресу: Калужская обл., р-н Ульяновский, с. Ульяново, ул. Б-Советская, д. 86;

Приложение № 2. Предмет охраны объекта культурного наследия регионального значения (памятника) «Усадьба купцов Меньшиковых», XIX в., расположенного по адресу: Калужская обл., р-н Ульяновский, с. Ульяново, ул. Б-Советская, д. 86;

Приложение № 3. Графическое приложение к предмету охраны объекта культурного наследия регионального значения (памятника): «Усадьба купцов Меньшиковых», XIX в., расположенного по адресу: Калужская обл., р-н Ульяновский, с. Ульяново, ул. Б-Советская, д. 86;

Приложение № 4. Схема предмета охраны объекта культурного наследия регионального значения (памятника) «Усадьба купцов Меньшиковых», XIX в., расположенного по адресу: Калужская обл., р-н Ульяновский, с. Ульяново, ул. Б-Советская, д. 86;

Приложение № 5. Ситуационный план объекта культурного наследия «Усадьба купцов Меньшиковых», XIX в., расположенного по адресу: Калужская обл., р-н Ульяновский, с. Ульяново, ул. Б-Советская, д. 86;

Приложение № 6. Архивные документы и фотоматериалы

Приложение № 7. Фотофиксация объекта культурного наследия «Усадьба купцов Меньшиковых», XIX в., расположенного по адресу: Калужская обл., р-н Ульяновский, с. Ульяново, ул. Б-Советская, д. 86;

Приложение № 8. Приказ управления по охране объектов культурного наследия Калужской области от 15.07.2019 г. № 197 «О включении в перечень выявленных объектов культурного наследия объекта обладающего признаками объекта культурного наследия «Усадьба Плохинского купца 1-ой гильдии Николая Ивановича Меньшикова: главный дом», посл. тр. XIX в.»;

Приложение № 9. Технический паспорт на здание Ульяновской РУФПС по адресу: Калужская область, Ульяновский район, с. Ульяново, ул. Б.Советская, д. 86, 1999г.;

Приложение № 10. Технический паспорт на объект недвижимости, нежилое здание по адресу: Калужская область, Ульяновский район, с. Ульяново, ул. Б.Советская, д. 86, 2004г.;

Приложение № 11. Адресная справка;

Приложение № 12. Выписка из Единого государственного реестра недвижимости от 02.11.2020 № КУВИ-002/2020-33932280;

Приложение № 13. Приказ МК РФ от 31.01.2018 г. № 78 «Об утверждении статуса аттестованного эксперта по проведению государственной историко-культурной экспертизы» на Демина Б.О.

Я, Демин Борис Олегович, в соответствии с законодательством Российской Федерации несу ответственность за достоверность и обоснованность сведений и выводов, изложенных в настоящем акте государственной историко-культурной экспертизы.

Настоящий Акт государственной историко-культурной экспертизы оформляется Экспертом в электронном виде и подписывается электронной подписью.

Эксперт

Б.О. Демин

Приложение № 1
к акту государственной историко-культурной экспертизы

**Проект границ территории объекта культурного наследия
регионального значения (памятника) «Усадьба купцов Меньшиковых»,
XIX в., расположенного по адресу: Калужская обл., р-н Ульяновский,
с. Ульяново, ул. Б-Советская, д. 86**

**Обоснование границ территории объекта культурного наследия
регионального значения (памятника) «Усадьба купцов Меньшиковых»,
XIX в., расположенного по адресу: Калужская обл., р-н Ульяновский,
с. Ульяново, ул. Б-Советская, д. 86**

Провести полномасштабное исследование исторической планировочной структуры территории объекта не представляется возможным, ввиду отсутствия копий более или менее подробных исторических планов.

Таким образом, в качестве основного опорного материала при разработке границ территории объекта культурного наследия регионального значения «Усадьба купцов Меньшиковых», XIX в., расположенного по адресу: Калужская обл., р-н Ульяновский, с. Ульяново, ул. Б-Советская, д. 86, послужили материалы натурных исследований, в ходе которых обследован объект (главный дом с пристройками), произведена оценка его состояния, степени сохранности, обследована территория объекта.

Предлагаемые границы территории объекта культурного наследия разработаны в целях обеспечения его наилучшей сохранности, исходя из условий сложившейся планировочной структуры рассматриваемой территории.

Текстовое описание границ территории (поворотных точек) объекта культурного наследия регионального значения (памятника) «Усадьба купцов Меньшиковых», XIX в., расположенного по адресу: Калужская обл., р-н Ульяновский, с. Ульяново, ул. Б-Советская, д. 86

Граница территории объекта культурного наследия регионального значения (памятника) «Усадьба купцов Меньшиковых», XIX в., расположенного по адресу: Калужская обл., р-н Ульяновский, с. Ульяново, ул. Б-Советская, д. 86, проходит:

северная часть:

- от точки 1 - 25 м 55 см вдоль ограждения палисада в направлении на юго-восток до точки 2 (поворотные точки 1-2);

восточная часть:

- от точки 2 - 18 м 93 см вдоль ограждения палисада и далее вдоль восточного фасада здания в направлении на юго-запад до точки 3 (поворотные точки 2-3);

- от точки 3 - 1 м 86 см вдоль восточного фасада здания в направлении на юго-восток до точки 4 (поворотные точки 3-4);

- от точки 4 - 6 м 29 см вдоль восточного фасада здания в направлении на юго-запад до точки 5 (поворотные точки 4-5);

- от точки 5 - 1 м 94 см вдоль восточного фасада здания в направлении на северо-запад до точки 6 (поворотные точки 5-6);

- от точки 6 - 10 м 20 см вдоль восточного фасада здания в направлении на юго-запад до точки 7 (поворотные точки 6-7);

- от точки 7 - 14 м 75 см вдоль ограждения в направлении на юго-запад до точки 8 (поворотные точки 7-8);

- от точки 8 - 17 м 24 см вдоль восточного фасада южной пристройки и далее вдоль ограждения в направлении на юго-запад до точки 9 (поворотные точки 8-9);

южная часть:

- от точки 9 - 26 м 35 см вдоль ограждения в направлении на северо-запад до точки 10 (поворотные точки 9-10);

западная часть:

- от точки 10 - 66 м 36 см вдоль западного фасада юго-западной пристройки, далее вдоль западного фасада здания и далее вдоль подпорной стенки в направлении на северо-восток до точки 1 (поворотные точки 10-1).

Перечень координат характерных (поворотных) точек границ территории объекта культурного наследия регионального значения (памятника) «Усадьба купцов Меншиковых», XIX в., расположенного по адресу: Калужская обл., р-н Ульяновский, с. Ульяново,

ул. Б-Советская, д. 86

Таблица 1

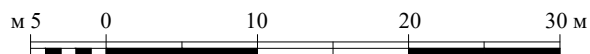
Обозначение характерных (поворотных) точек	Координаты характерных (поворотных) точек в местной системе координат (МСК-40)	
	X	Y
1	342344.35	1253113.72
2	342335.59	1253137.71
3	342317.95	1253130.85
4	342317.3	1253132.59
5	342311.41	1253130.38
6	342312.05	1253128.55
7	342302.55	1253124.85
8	342288.89	1253119.28
9	342272.96	1253112.69
10	342283.04	1253088.34

Данные координат X и Y даны с учетом допустимой погрешности до 1 см.




**Схема границ территории
объекта культурного наследия регионального значения (памятника)
«Усадьба купцов Меньшиковых», XIX в., расположенного по адресу:
Калужская обл., р-н Ульяновский, с. Ульяново, ул. Б-Советская, д. 86**



Масштаб М1:500



УСЛОВНЫЕ ОБОЗНАЧЕНИЯ

-  территория объекта культурного наследия
-  характерная (поворотная) точка границ территории объекта культурного наследия
-  объект культурного наследия

Режим использования земельного участка в границах территории объекта культурного наследия регионального значения (памятника) «Усадьба купцов Меньшиковых», XIX в., расположенного по адресу: Калужская обл., р-н Ульяновский, с. Ульяново, ул. Б-Советская, д. 86

Во исполнение Федерального закона от 25.06.2002 № 73-ФЗ «Об объектах культурного наследия (памятниках истории и культуры) народов Российской Федерации», Экспертом предлагается нижеследующий режим использования территории объекта культурного наследия регионального значения:

1. На территории объекта культурного наследия разрешаются:

1.1. Реставрация, консервация, ремонт и приспособление объектов культурного наследия для современного использования;

1.2. Консервация и музеефикация объектов культурного наследия, объектов археологического наследия, а также культурного слоя на основании комплексных научно-исследовательских работ;

1.3. Ремонт, реконструкция существующих дорог и проездов с использованием в дорожных покрытиях традиционных материалов;

1.4. Ремонт, реконструкция существующих инженерных сетей (коммуникаций) с последующей их прокладкой в подземные, с рекультивацией и благоустройством нарушенных земель;

1.5. Работы по сохранению и восстановлению элементов планировочной структуры территории объекта;

1.6. Благоустройство территории с применением традиционных материалов (дерево, камень, кирпич), металлических изделий и элементов, изготовленных с применениемковки и литья;

1.7. Проведение работ по восстановлению планировочной структуры, утраченных сооружений и зеленых насаждений;

1.8. Устройство современных сходов и ступеней, пандусов, подпорных стенок, откосов и ограждений для проведения работ по сохранению объектов культурного наследия;

1.9. Проведение земляных и строительных работ при условии получения разрешения органа охраны объектов культурного наследия о возможности

проведения работ в случае, если данные работы являются работами по сохранению объекта культурного наследия или его отдельных элементов, сохранению историко-градостроительной или природной среды объекта культурного наследия.

2. На территории объекта культурного наследия запрещаются:

2.1. Строительство объектов капитального строительства и увеличение объемно-пространственных характеристик, существующих на территории памятника объектов капитального строительства;

2.2. Проведение земляных, строительных и иных работ, не являющихся работами по сохранению объекта культурного наследия или его отдельных элементов, сохранению историко-градостроительной и природной среды объекта культурного наследия;

2.3. Градостроительная, хозяйственная и иная деятельность, создающая угрозу повреждения, разрушения или уничтожения объектов культурного наследия;

2.4. Самовольная вырубка растительности, уничтожение травяного покрова;

2.5. Прокладка наземных и воздушных инженерных сетей (коммуникаций);

2.6. Установка на фасадах, крышах объектов культурного наследия кондиционеров, телеантенн, тарелок спутниковой связи и рекламных конструкций;

2.7. Размещение любых рекламных конструкций;

2.8. Создание разрушающих вибрационных нагрузок динамическим воздействием на грунты в зоне их взаимодействия с объектами культурного наследия.

Приложение № 2
к акту государственной историко-культурной экспертизы

**Предмет охраны объекта культурного наследия регионального значения
(памятника) «Усадьба купцов Меншиковых», XIX в., расположенного
по адресу: Калужская обл., р-н Ульяновский, с. Ульяново,
ул. Б-Советская, д. 86**

- местоположение и градостроительные характеристики здания, в том числе его роль в композиционно-планировочной структуре квартала: здание формирует угол между ул. Большая Советская и ул. Тургенева;

- объемно-пространственная композиция одно-двухэтажного здания XIX в., сложной конфигурации в плане, в том числе балкон центральной части северного фасада главного дома, аттики северного фасада главного дома, треугольные фронтоны южного фасада главного дома, высотные отметки по карнизам, аттикам и завершениям фронтонов главного дома; высотные отметки по карнизам юго-западной и южной пристроек.

- крыша главного дома XIX в., ее конструкция, конфигурация, высотные отметки по конькам, материал кровельного покрытия - железо; крыша пристроек XIX в., ее конструкция, конфигурация, высотные отметки по конькам;

- композиционное решение и архитектурно-художественное оформление фасадов главного дома и пристроек XIX в., в том числе местоположение, размер, форма, оформление оконных и дверных проемов главного дома - северный фасад главного дома: на первом этаже 4 оконных проема прямоугольной конфигурации с лучковыми перемычками, 3 дверных проема, дверные проемы на флангах фасада прямоугольной конфигурации с лучковыми перемычками, дверной проем в центре прямоугольной конфигурации (допускается возможность воссоздания исторического оконного проема на месте дверного в рамках работ по реставрации объекта); восточный фасад главного дома: на первом этаже 5 оконных проемов прямоугольной конфигурации с лучковыми перемычками (за исключением проема на левом фланге фасада), на втором этаже 8 оконных проемов

прямоугольной конфигурации с лучковыми перемычками; восточный фасад (ориентированный во двор): на первом этаже 1 оконный проем прямоугольной конфигурации с лучковой перемычкой, на втором этаже 1 оконный проем прямоугольной конфигурации с лучковой перемычкой; южный фасад главного дома: на первом этаже 2 дверных проема прямоугольной конфигурации с лучковыми перемычками (допускается раскрытие заложеного дверного проема в рамках работ по реставрации объекта), на втором этаже 3 оконных проема прямоугольной конфигурации, в центре с лучковыми перемычками (допускается раскрытие заложеного оконного проема в рамках работ по реставрации объекта), в треугольных фронтонах 2 окна прямоугольной конфигурации с лучковыми перемычками; западный фасад главного дома: на первом этаже 4 оконных проема прямоугольной конфигурации, на левом фланге с лучковыми перемычками (допускается воссоздание арочных проемов на месте двух оконных на правом фланге фасада в рамках работ по реставрации объекта), на втором этаже 5 оконных проемов прямоугольной конфигурации с лучковыми перемычками, западный фасад (ориентированный во двор): на втором этаже 1 оконный проем прямоугольной конфигурации; - восточный фасад юго-западной пристройки: 3 оконных проема прямоугольной конфигурации, 1 дверной проем прямоугольной конфигурации; южный фасад юго-западной пристройки: 1 дверной проем прямоугольной конфигурации (допускается закладка дверного проема в рамках работ по реставрации объекта); западный фасад юго-западной пристройки: 4 оконных проема прямоугольной конфигурации (допускается закладка оконных проемов в рамках работ по реставрации объекта); - северный фасад южной пристройки: 4 оконных проема прямоугольной конфигурации (допускается воссоздание арочного проема на месте оконного в рамках работ по реставрации объекта); восточный фасад южной пристройки: 2 дверных проема прямоугольной конфигурации; южный фасад южной пристройки: 5 оконных проемов прямоугольной конфигурации (допускается закладка оконных проемов в рамках работ по реставрации объекта); западный фасад южной пристройки: 1

дверной проем прямоугольной конфигурации (допускается закладка дверного проема в рамках работ по реставрации объекта); система вертикальных и горизонтальных членений главного дома, в том числе лопатки, с раскреповками в междуэтажном карнизе, междуэтажный карниз, венчающий карниз; местоположение, размер, форма балкона северного фасада главного дома; система вертикальных и горизонтальных членений юго-западной и южной пристроек, в том числе лопатки, венчающие карнизы;

- материал и отделка фасадных поверхностей главного дома и пристроек, характерные для XIX в. - окраска по штукатурке (колористическое решение фасадов уточняется в процессе реставрационных исследований);

- пространственно-планировочная структура интерьеров главного дома и пристроек XIX в. в пределах капитальных стен, сводчатых и плоских перекрытий;

- капитальные стены из кирпича, сводчатые (цилиндрический свод с распалубками, своды Монье) и плоские перекрытия главного дома и пристроек XIX в., их конструкция и материал;

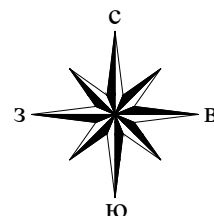
- местоположение лестницы XIX в. (в главном доме);

- декоративное оформление интерьеров XIX в. (в главном доме), в том числе тянутый декор потолков (местоположение и сохранность уточняются при проведении натуральных реставрационных исследований).

Изменение предмета охраны может быть осуществлено в порядке и случаях, предусмотренных законодательством в области охраны объектов культурного наследия.

Приложение № 3
к акту государственной историко-культурной экспертизы

Графическое приложение к предмету охраны объекта культурного наследия регионального значения (памятника) «Усадьба купцов Меншиковых», XIX в., расположенного по адресу: Калужская обл., р-н Ульяновский, с. Ульяново, ул. Б-Советская, д. 86



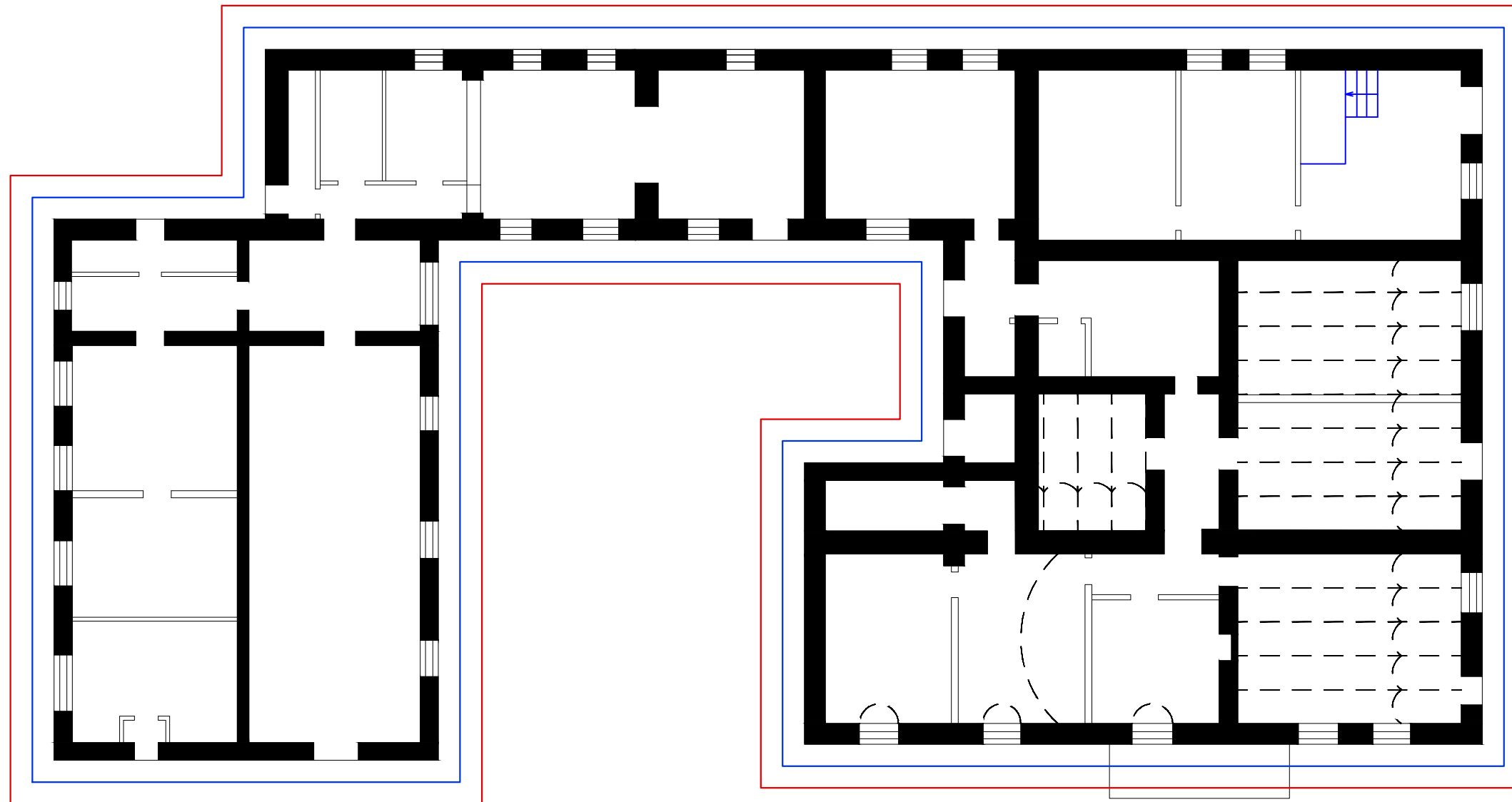
 - местоположение и градостроительные характеристики здания

М 1:1000
0 25м 50м

СХЕМА ПРЕДМЕТА ОХРАНЫ

объекта культурного наследия регионального значения (памятника)
«Усадьба купцов Меньшиковых», XIX в.,
расположенного по адресу: Калужская обл., р-н Ульяновский, с. Ульяново, ул. Б-Советская, д. 86

План 1-го этажа

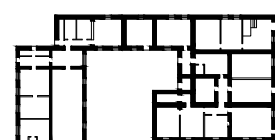


Условные обозначения:

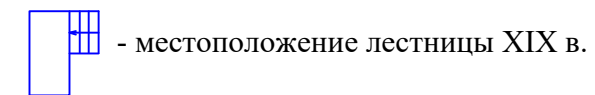
— - объемно-пространственная композиция одно-двух этажного здания сложной конфигурации в плане

— - композиционное решение и архитектурно-художественное оформление фасадов XIX в.

■ - капитальные стены XIX в.



- пространственно-планировочная структура интерьеров здания в пределах капитальных стен и перекрытий XIX в.



- местоположение лестницы XIX в.



- цилиндрический свод с распалубками XIX в..



- свод Монье XIX в..

0 5м 10м
М 1:200

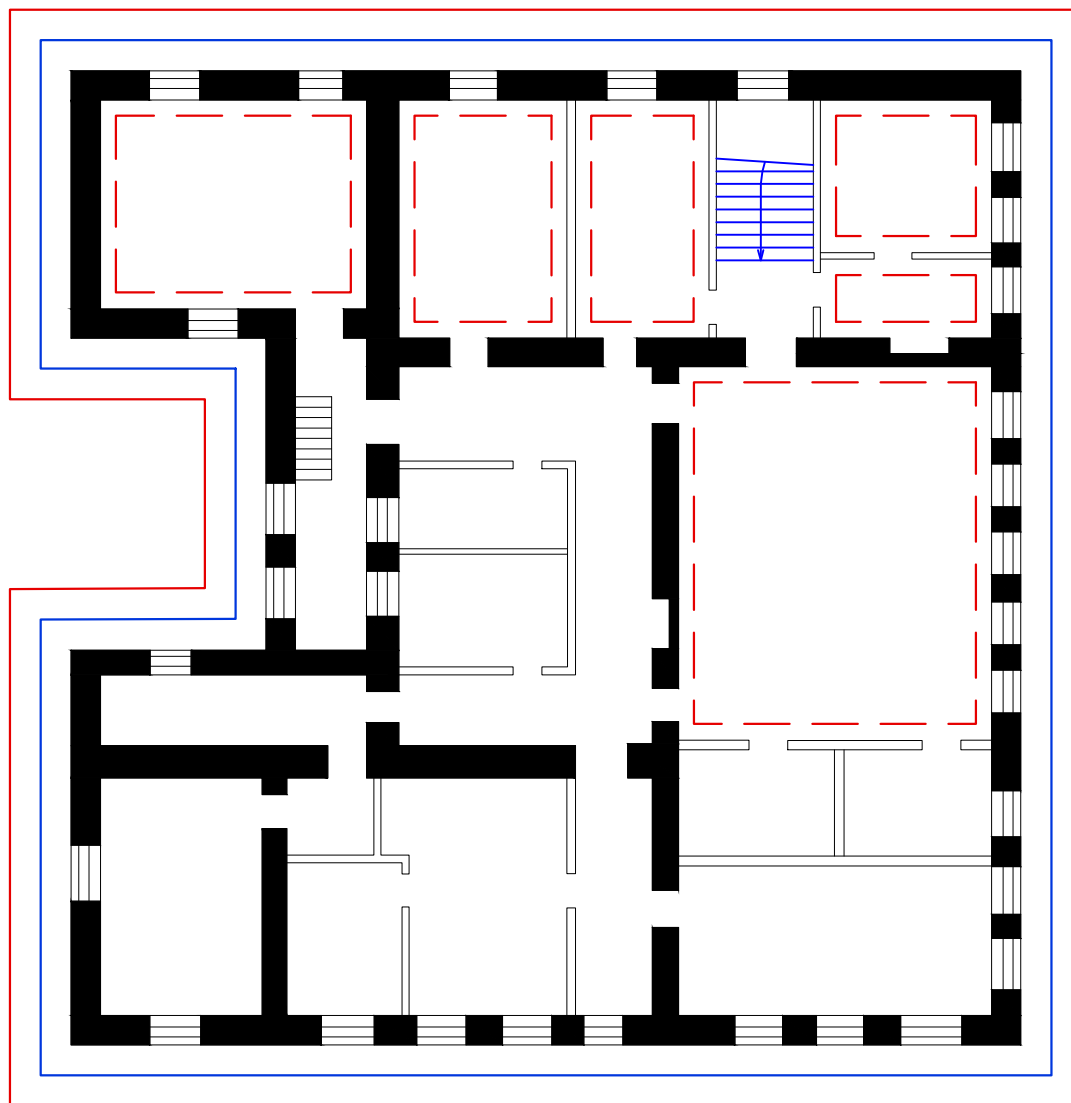
СХЕМА ПРЕДМЕТА ОХРАНЫ

объекта культурного наследия регионального значения (памятника)






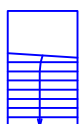
«Усадьба купцов Меньшиковых», XIX в.,

расположенного по адресу: Калужская обл., р-н Ульяновский, с. Ульяново, ул. Б-Советская, д. 86

План 2-го этажа



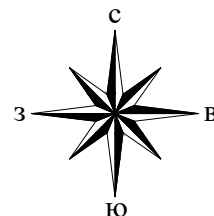
Условные обозначения:


-  - объемно-пространственная композиция одно-двух этажного здания сложной конфигурации в плане
-  - композиционное решение и архитектурно-художественное оформление фасадов XIX в.
-  - капитальные стены XIX в.
-  - пространственно-планировочная структура интерьеров здания в пределах капитальных стен и перекрытий XIX в.
-  - тянутые штукатурные карнизы XIX в.
-  - местоположение лестницы XIX в.

М 1:200
0 5м 10м

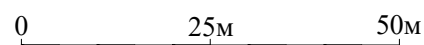
Приложение № 5
к акту государственной историко-культурной экспертизы

Ситуационный план



 - объект культурного наследия «Усадьба купцов Меньшиковых», XIX в.,
расположенный по адресу: Калужская обл., р-н Ульяновский, с. Ульяново,
ул. Б-Советская, д. 86

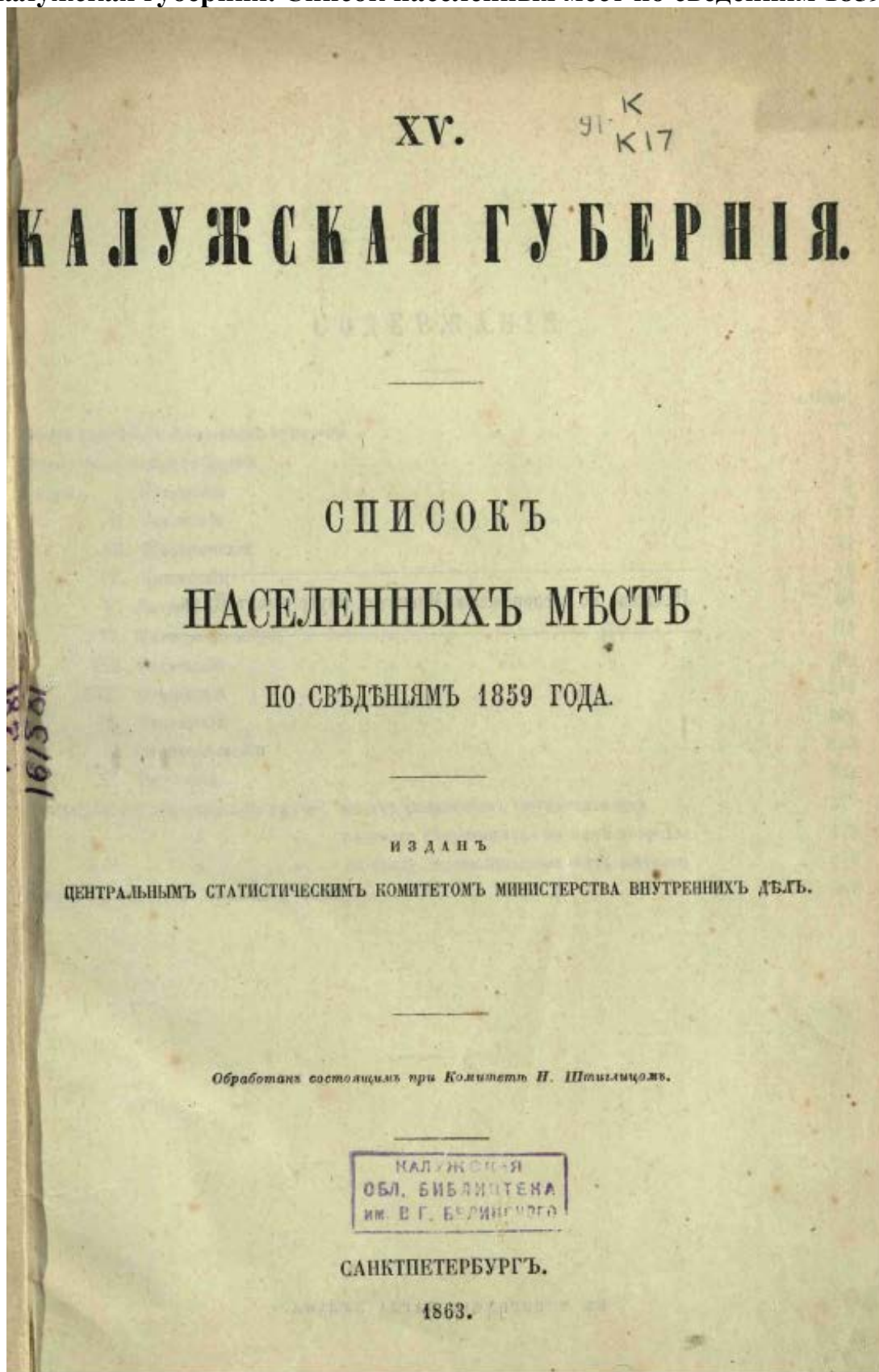
М 1:1000



Приложение № 6
к акту государственной историко-культурной экспертизы

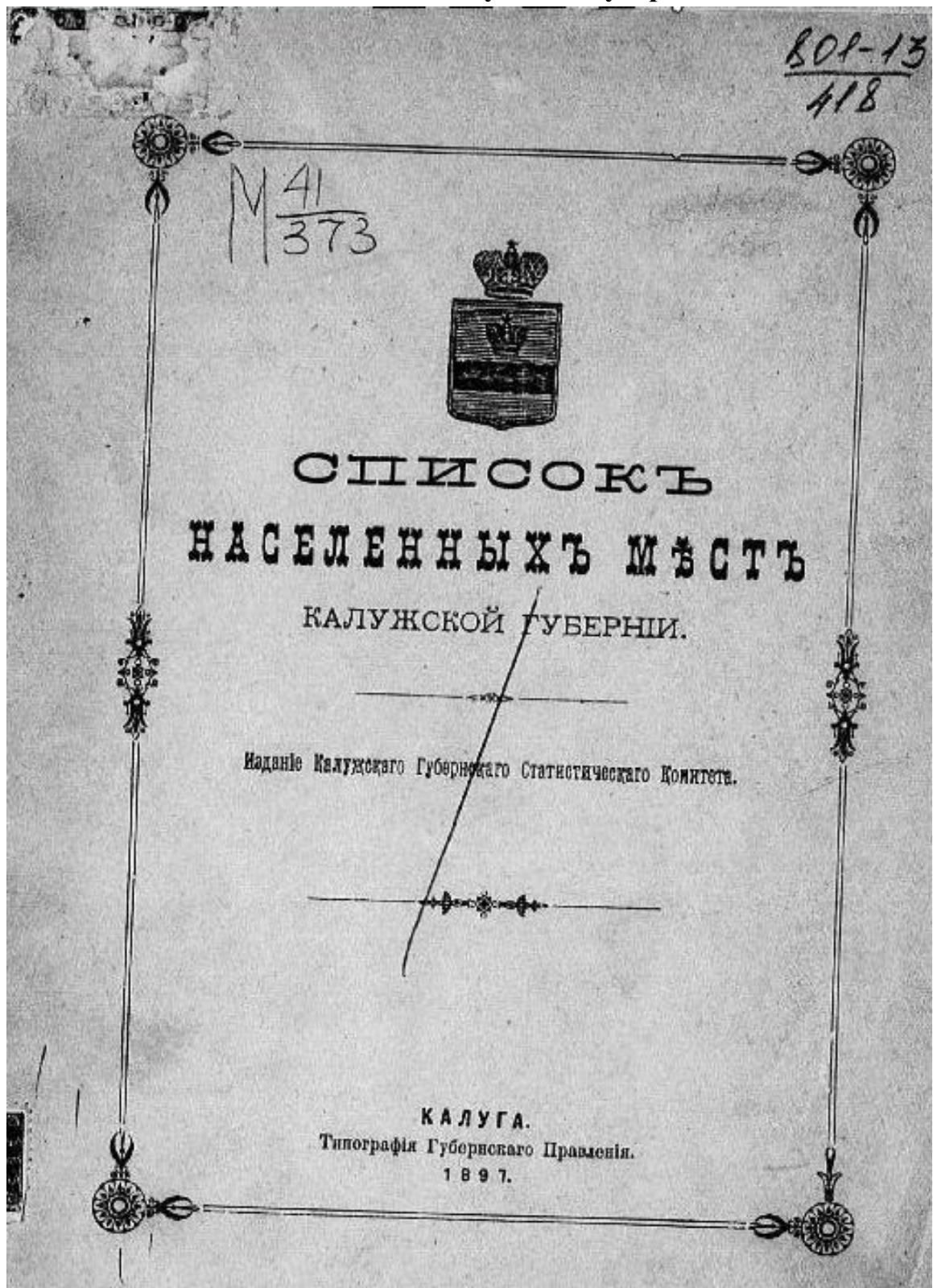
Архивные документы и фотоматериалы

Калужская губерния. Список населенных мест по сведениям 1859 г.



№	НАЗВАНІЕ ПАСЕ- ЛЕННЫХЪ МѢСТЪ.	ПОЛОЖЕНІЕ.	РАЗСТОЯНІЕ ВЪ ВЕРСТАХЪ.		ЧИСЛО ДВОРОВЪ.	ЧИСЛО ЖИТЕЛЕЙ.		Церкви и молитвенныя зда- нія; учебныя и благотвори- тельныя заведенія; почто- выя станціи; ярмарки, ба- зары, пристани; фабрики и заводы и т. п.
			Отъ уѣзд. города.	Отъ станц. кварт.		м. п.	ж. п.	
1008	Бозьминъ Почи- нокъ, д. вл.	при рч. Кочачей.	48	30	9	38	40	
	По Болховскому тор- говому тракту.							
1009	Геретня, д. вл.	при р. Жидры.	63	52	37	93	85	
	3-й СТАНЪ.							
	На Орловскомъ трак- тѣ, отъ границы стана.							
1010	Журавлевка, д. вл.	при логѣ Ловотъ.	30	15	4	35	27	
1011	Фролово, сц. вл.	при руч. Ратцъ.	33	12	82	334	329	
1012	Хвастовичи, с. вл.	при рч. Вельѣ.	45	станц. кварт.	176	624	635	Церковь православная 1. Яр- марка 2. Заводъ 1.
1013	Красное, сц. вл.	при рч. Вельѣ.	50	3	84	385	379	Заводъ 1.
1014	Теребенъ, д. вл.	при руч. Теребен- къ.	58	13	69	257	303	
1015	Кудрявецъ, с. вл.	при руч. Гизанѣ и Кудряцѣ.	60	13	96	403	417	Церковь православная 1. За- водъ 1.
	На Болховскомъ трак- тѣ изъ г. Жиздры.							
1016	Щигры, д. вл.	при колодцахъ.	47	28	85	401	389	
1017	Турьевка, д. вл.	при руч. Турье- скомъ.	20	25	9	48	42	
1018	Ловотъ (Ловать), с. вл.	при рчч. Ловотъ и Нирѣхъ.	25	20	149	719	685	Церковь православная 1. Яр- марка 3. Заводъ 1.
1019	Барановка, д. вл.	близъ рч. Ловотъ.	28	23	40	132	186	
1020	Берестяи, с. вл.	при рч. Берестяи.	38	18	111	447	458	Церковь православная 1.
1021	Кцаны, с. вл.	при рч. Сухой-До- брой, близъ рч. Ресети.	42	25	98	431	434	Церковь православная 1. Яр- марка 1. Пристань.
1022	Дулорова, д. вл.	при рч. Черобетъ.	55	36	12	75	72	Часовня православная 1.
1023	Шлоино, с. вл.	при рчч. Долослави- нѣ и Громачи.	60	42	148	653	637	Церковь православная 1. Яр- марка 2. Ежегодныя базары.
1024	Чухлова (Чухлова Рѣчица), д. вл.	при руч. Рѣчицѣ.	67	46	45	181	189	
1025	Косыя Рѣчицы, сц. вл.	близъ р. Вытебети.	67	47	10	60	39	
1026	Новоселки (Федо- ровка), д. вл.	при рч. Паршен- кѣ.	70	48	7	20	19	
1027	Рѣчицы (Большая Рѣчица), д. вл.	близъ р. Вытебети.	70	50	7	37	34	Часовня православная 1.
1028	Мелитова, д. вл.	близъ рч. Полники.	72	52	63	346	367	
1029	Горица, д. кал. и вл.	близъ р. Вытебети.	74	54	14	68	71	

Список населенных мест Калужской губернии на 1897 г.



Название населенных мѣстъ.	Разстояніе отъ:		Число жителей:		Название населенных мѣстъ.	Разстояніе отъ:		Число жителей:	
	города.	волости. правлен.	мужч.	женщ.		города.	волости. правлен.	мужч.	женщ.
Овсорокъ, с. Шк. ц.	24	—	612	649	Таборы, д.	21	3	22	36
Овсорочки, д.	12	6	15	21	Холмино, выс.	15	11	141	128
Старое Мишино, д.	25	4	203	183	Цѣбтынь, выс.	20	4	—	—
Судимиръ, д. Шк. з.	20	2	592	589					

Въ волости числятся: крест. земли 7864 дес., 13 селеній и 1004 кр. двор.

Отъ Овсорокскаго вол. правл. считается версть: до Лопатскаго вол. правл. 20, до Улемьскаго 12, до Огорскаго 7 $\frac{1}{2}$, до Яровицкаго 11 $\frac{1}{2}$ и до Пунковского 15.

Песоченская волость

1-го стана, 6-го зем. уч. и 2 уч. суд. слѣдов.

Жилина, д.	52	2	293	276	2 шк. ц. 1 шк. 2-кл.	50	—	2547	2583
Красниковскій хут. .	47	3	—	—	Покровское, с-цо .	57	7	387	344
Песоченскій заводъ, с.									

Въ волости числятся: крест. земли 3143 дес., 3 селенія и 1178 кр. двор.

Отъ Песоченскаго вол. правл. считается версть: до Савкинскаго вол. правл. 3 $\frac{1}{2}$, до Лосинскаго 17 $\frac{1}{2}$, до Погостовскаго 9 $\frac{1}{2}$, до Семиревскаго 25 и до Мамоновскаго 10.

Плохинская волость

3-го стана, 1-го зем. уч. и 3 уч. суд. слѣдов.

Дмитровка (Старицкіе выселки), д. . .	50	7	18	16	Обухово, д.	58	2	480	478
Дубна, д. Шк. з.	52	8	632	625	Плохино, с. Шк. ц.				
Дудорово, д.	55	7	143	181	и шк. гр.	60	—	1123	1157
Медынцево, д. Шк. з.	54	6	684	730	Старицы, д. Шк. з. .	60	3	751	730
Никитское (Шоино), с. Шк. з.	53	7	460	475	Старицкіе выс., см. .				
					Дмитровка	—	—	—	—

Въ волости числятся: крест. земли 10258 дес., 8 селеній и 951 кр. двор.

Отъ Плохинскаго вол. правл. считается версть: до Холмищенскаго вол. правл. 12, до Кцынскаго 18, до Краивенскаго 8 и до Дудинскаго 10.

Атлас Калужского наместничества, состоящего из двенадцати городов и уездов. Описания и алфавиты к Калужскому атласу (в двух частях).
СПб., 1782. Ч. II. Кн. IV. (Жиздринский уезд) с.13.

По генеральному плану.	Въ которой части пана.	ЗВАНІЕ ДАЧЬ.	Число дворовъ.	По ревизи души		Подъ усадьбою.		Пашни.		Сѣнныхъ покосовъ.		Лѣсу.		Неудобныхъ мѣстъ.		Всего.		Краткое экономическое примѣчаніе.
				Мужеска.	Женска.	Десятины.	Сажени.	Десятины.	Сажени.	Десятины.	Сажени.	Десятины.	Сажени.	Десятины.	Сажени.	Десятины.	Сажени.	
		дѣшей Нестеровыхъ.	-	-	-	-	-	3	-	59	-	34	-	1	2378	97	2378	
41.	4.	Деревня Дудорова, Настасьи Ивановой дочери Камышиной, Дмитрія Анисимова сына Березникова.	29	119	73	24	-	592	-	29	-	296	-	21	1524	872	1524	По обѣ стороны большой Карачевской дороги и рѣчки Ребети, земля плодотворная; хлѣбъ и покосы средственны; лѣсъ дровяной; крестьяне на оброкѣ.
42.	4.	Селы Плохино, Никитское, Кузнь, Крапивна, и деревни Дубна, Медынцева, Шарица, Обухова, Мойлова, Рѣчица, графа Якова Александровича Брюса, въ безспорномъ владѣнн, и съ выдѣленными церковными землями.	645	3251	2984	307	-	8320	1200	1300	1200	14393	-	1864	1002	26085	1002	Селы: Плохино по обѣ стороны рѣчки Домословки и безвмянаго отвершка, двѣ церкви деревянныя великомученика Дмитрія Селунскаго, съ придѣломъ Священей Афанасія и Кирилла Александрийскихъ; домъ господской деревянной, при немъ садъ плодотворной; во ономъ селѣ фабрика парусная, въ ней двадцать восемь станковъ, икутъ парусныя суровыя полотна, которая ставящъ въ адмиралтейскую коллегію; да на рѣкѣ Вышебети на обѣихъ берегахъ двѣ мучныя мельницы, каждая о двухъ поставахъ; Никитское по обѣ стороны рѣчки Омжеренки и безвмянаго отвершка, двѣ церкви деревянныя, первая Казанскія Пресвятыя Богородицы, вторая великомученика Никишы; Кузнь по обѣ стороны рѣчки Доброй, церковь деревянная Николая Чу-
43		Въ спорахъ:																
	43	Въ первомъ къ No. 39 му.	-	-	-	-	-	144	-	-	-	31	-	1	296	176	296	станковъ, икутъ парусныя суровыя полотна, которая ставящъ въ адмиралтейскую коллегію; да на рѣкѣ Вышебети на обѣихъ берегахъ двѣ мучныя мельницы, каждая о двухъ поставахъ;
	44	Во второмъ къ No. 41 му.	-	-	-	-	-	207	-	62	-	10	-	5	1794	284	1794	Никитское по обѣ стороны рѣчки Омжеренки и безвмянаго отвершка, двѣ церкви деревянныя, первая Казанскія Пресвятыя Богородицы, вторая великомученика Никишы; Кузнь по обѣ стороны рѣчки Доброй, церковь деревянная Николая Чу-
	42	Въ третьемъ къ No. 57 му.	-	-	-	41	-	620	-	44	-	28	-	32	1676	765	1676	мельницы, каждая о двухъ поставахъ; Никитское по обѣ стороны рѣчки Омжеренки и безвмянаго отвершка, двѣ церкви деревянныя, первая Казанскія Пресвятыя Богородицы, вторая великомученика Никишы; Кузнь по обѣ стороны рѣчки Доброй, церковь деревянная Николая Чу-

Обращение к Калужскому губернатору по вопросу взятия под опеку купца Петра Ивановича Меньшикова его братьями.

ГАКО.Ф.62.Оп.7.Д.775.Л.1-1об.

2204 069.

МИНИСТЕРСТВО
ВНУТРЕННИХЪ ДѢЛЪ.
МОСКОВСКАГО ГУБЕРНАТОРА.

11

КАНЦЕЛЯРІЯ
10 ІЮНЬ 1903
КАЛУЖСКАГО ГУБЕРНАТОРА

г/н - 1903.
г. Калужскому
Губернатору

ПО ВРАЧЕБНОМУ УПРАВЛЕНІЮ.

Москва 5 дня 1903 г.

№ 5382.

МОСКВА.

Жидринскій купеческій сынъ Павелъ Ивановичъ Меньшиковъ обратился ко мнѣ съ прошеньемъ объ объявленіи въ состояніи умственныхъ способностей брата его, Жидринскаго купеческаго сына Петра Ивановича Меньшикова на предметъ уреченія опеки надъ его имуществомъ и принадлежаніемъ ему имущества, заключающагося въ землѣ, землѣ, торговыхъ помѣщеніяхъ и заводахъ, находящихъ во вѣрноподданному Высочайшему Превосходительству губерніи, а именно: Буровская дача площадью 535 десятинъ съ мякотными заводами, Ладаровская дача - 262 десятины, Кристовская дача - 1750 десятины, Колмицкая дача - 624 десятины, Сульская - 30 десятины, Сиротская - 130 десятины, Ломъ - 127 десятины, лавка амбарная въ Волжскомъ, Волжскаго уѣзда; Фурсовская дача - площадью 214 десятины съ винокурениемъ заводами, Саросинская - Леоньевская дача площадью 1783 десятины.

Всѣдѣствіе вышеозначеннаго прошенья, Жидринскаго купеческаго сына Павла Ивановича Меньшикова, Особое Присутствіе Московскаго Губернскаго Правленія, 8^{го} минутаго Мая, объявило въ состояніи умственныхъ способностей Жидринскаго

г/н - 1903.

г. Калужскому
Губернатору

г/н - 1903.

купецского сына Петра Ивановича Меньшикова и, по свидетельствованию, приняло за ключение, что он, Меньшиков, страдает в настоящее время расстройством умственных способностей.

Составленный о таком свидетельствовании Меньшикова акт Ведомо Бирюштетвля, на основании 374 ст. II. X. Ч. I Об. Зак. Бирюшт. уф. 1900 года, представляю на рассмотрение Бирюштетвляющего Сената.

Содержа о вышеуказанном, имхо есть покорнейше просит распоряжения Вашего Бирюштетвля о розыске и сохранении имущества принадлежащего Бирюштетву. Бирюштетву Меньшикову и о последующем не оставит меня уведомленным.

Бирюштетвляющий Крив

Именем Бирюштетвляющего
Управления, Барин

Секретарь Бирюштетвляющего К. Смирнов.

Список бывших помещиков, купцов, кулаков, офицеров, жандармов, городских, волостных старост и писарей по Плохинской волости (на 1921 г.)

№ п/п	Фамилия, Имя и Отчество	Чем занимались до революции	Чем занимаются в настоящее время	Место жительства	Примечания
1	Надежда Васильевна <u>Одд</u>	Доходы от аренды		Умерла в Петрограде в 1918 г.	Помещица
2	Братья <u>Меньшиковых</u> : Василий, Николай, Павел	Имели стекольный завод и лесопильню	Неизвестно в связи с выбытием в Москву	В Москве со дня революции	Фабриканты и купцы
3	Сергей Иванович <u>Абрамян</u>	Торговля	Имеет определенное замятие	<u>Плохино</u>	Купец
4	Варвара Алексеевна <u>Боуарова</u>	Торговля	Имеет определенное замятие	<u>Плохино</u>	Из мещак, торговли
5	Ефросинья Дмитриевна <u>Боуарова</u>	Торговля	Имеет определенное замятие	<u>Плохино</u>	Мещанка
6	Варвара Николаевна <u>Алферова</u>	Торговля	Имеет определенное замятие	<u>Плохино</u>	Мещанка
7	Братья <u>Романчиковы</u> : (Иван, Василий, Николай)	Торговля	Имеет определенное замятие	<u>Плохино</u>	Мещанка
8	Тимофей Михайлов. <u>Агеев</u>	Крестьянин	Кулак	<u>Плохино</u>	
9	Семен Федотов. <u>Илюхин</u>	Крестьянин	Кулак	<u>Плохино</u>	
10	Иван Яковлев. <u>Белов</u>	Волостной староста	Крестьянствует		
11	Роман Титов. <u>Черкасов</u>	Волостной писарь	При ст. Судопур МКВ ж.д. <u>Железково</u>	<u>Озер. Огорской волости</u> выбыл со дня революции но роднику	
12	Дмитрий Иванов. <u>Всесвяжский</u>	Урядник	Имеет определенное замятие	Безвестн. пропал в <u>Плохино</u> в 1920 г. в апреле месяце	
13	Федор Федоров. <u>Капустин</u>	Помощник пристава	Имеет определенное замятие	<u>Плохино</u>	
14	Петр Семенов. Па... (?)	Урядник	Крестьянствует	<u>Плохино</u>	
15	Петр Иванов. <u>Ларин</u>	Урядник	Крестьянствует	<u>Плохино</u>	
16	Семен Михайлов. <u>Агеев</u>	Помещик	Крестьянствует	<u>Плохино</u>	
17	Сергей Андреев. <u>Демин</u>	Жандарм	Крестьянствует	<u>д.Обуховка</u>	
18	----	---	---	---	
19	Михаил Иванов. <u>Пороваев</u>	Крестьянин	Имеет торговлю	<u>Плохино</u>	
20	Иван Афанасьевич <u>Васканин</u>	Волостной старшина	Крестьянствует	д. Старица <u>Плохин. вол.</u>	
20	Павел Дистр. <u>Ерофеев</u> .	Торговец	В трупов. аренде по садоводству	<u>Плохино</u>	
21	Василий Петр. <u>Абрамян</u>	Бывш. торг. до 1909 г.	В должност. Воинск. пект.	<u>Плохино</u>	

ГАКО Р.



Орловская область, Ульяновский район, с. Ульяново. Усадьба купца Меньшикова. Из немецких архивов, 1943 г.



Калужская область, Ульяновский район, с. Ульяново. Усадьба купца Меньшикова, 2014 г.

Приложение № 7
к акту государственной историко-культурной экспертизы

**Фотофиксация объекта культурного наследия «Усадьба купцов
Меньшиковых», XIX в., расположенного по адресу: Калужская обл.,
р-н Ульяновский, с. Ульяново, ул. Б-Советская, д. 86**

1. Фотоматериалы внешнего облика объекта

Фото № 1. Вид с востока. «Усадьба купцов Меньшиковых», XIX в.
Демин Б.О., 12.11.2020 г.

Фото № 2. Вид с юга. «Усадьба купцов Меньшиковых», XIX в.
Демин Б.О., 12.11.2020 г.

Фото № 3. Северный фасад. «Усадьба купцов Меньшиковых», XIX в.
Демин Б.О., 12.11.2020 г.

Фото № 4. Восточный фасад. «Усадьба купцов Меньшиковых», XIX в.
Демин Б.О., 12.11.2020 г.

Фото № 5. Западный фасад. «Усадьба купцов Меньшиковых», XIX в.
Демин Б.О., 12.11.2020 г.

Фото № 6. Западный фасад. «Усадьба купцов Меньшиковых», XIX в.
Демин Б.О., 12.11.2020 г.

Фото № 7. Северный фасад. Фрагмент. «Усадьба купцов
Меньшиковых», XIX в. Демин Б.О., 12.11.2020 г.

Фото № 8. Северный фасад. Фрагмент. «Усадьба купцов
Меньшиковых», XIX в. Демин Б.О., 12.11.2020 г.

Фото № 9. Вид с запада. «Усадьба купцов Меньшиковых», XIX в.
Демин Б.О., 12.11.2020 г.

Фото № 10. Вид с северо-запада. «Усадьба купцов Меньшиковых»,
XIX в. Демин Б.О., 12.11.2020 г.

Фото № 11. Вид с северо-запада. «Усадьба купцов Меньшиковых»,
XIX в. Демин Б.О., 12.11.2020 г.

Фото № 12. Вид с северо-запада. «Усадьба купцов Меньшиковых»,
XIX в. Демин Б.О., 12.11.2020 г.

Фото № 13. Южный фасад. «Усадьба купцов Меньшиковых», XIX в.
Демин Б.О., 12.11.2020 г.

Фото № 14. Южный фасад. «Усадьба купцов Меньшиковых», XIX в.
Демин Б.О., 12.11.2020 г.

Фото № 15. Вид с юга, со двора. «Усадьба купцов Меньшиковых»,
XIX в. Демин Б.О., 12.11.2020 г.

Фото № 16. Вид с юго-востока, со двора. «Усадьба купцов
Меньшиковых», XIX в. Демин Б.О., 12.11.2020 г.

Фото № 17. Вид с северо-востока, со двора. «Усадьба купцов
Меньшиковых», XIX в. Демин Б.О., 12.11.2020 г.

Фото № 18. 1-й этаж. Интерьер. «Усадьба купцов Меньшиковых»,
XIX в. Демин Б.О., 12.11.2020 г.

Фото № 19. 1-й этаж. Интерьер. «Усадьба купцов Меньшиковых»,
XIX в. Демин Б.О., 12.11.2020 г.

Фото № 20. 1-й этаж. Интерьер. «Усадьба купцов Меньшиковых»,
XIX в. Демин Б.О., 12.11.2020 г.

Фото № 21. 2-й этаж. Интерьер. «Усадьба купцов Меньшиковых»,
XIX в. Демин Б.О., 12.11.2020 г.

Фото № 22. 2-й этаж. Интерьер. «Усадьба купцов Меньшиковых»,
XIX в. Демин Б.О., 12.11.2020 г.

Фото № 23. 2-й этаж. Интерьер. «Усадьба купцов Меньшиковых»,
XIX в. Демин Б.О., 12.11.2020 г.

Фото № 24. 2-й этаж. Интерьер. «Усадьба купцов Меньшиковых»,
XIX в. Демин Б.О., 12.11.2020 г.

Фото № 25. 2-й этаж. Интерьер. «Усадьба купцов Меньшиковых»,
XIX в. Демин Б.О., 12.11.2020 г.

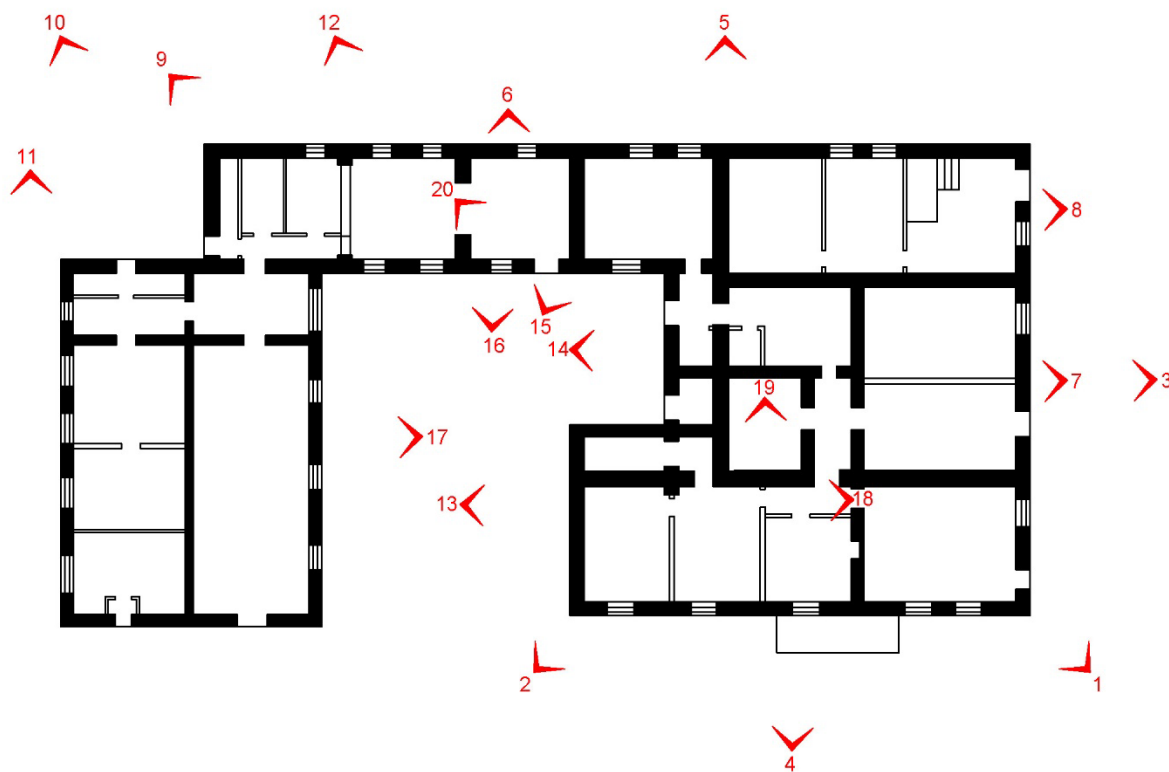
Фото № 26. 2-й этаж. Интерьер. «Усадьба купцов Меньшиковых»,
XIX в. Демин Б.О., 12.11.2020 г.

Фото № 27. 2-й этаж. Лестница в юго-западной части здания.
«Усадьба купцов Меньшиковых», XIX в. Демин Б.О., 12.11.2020 г.

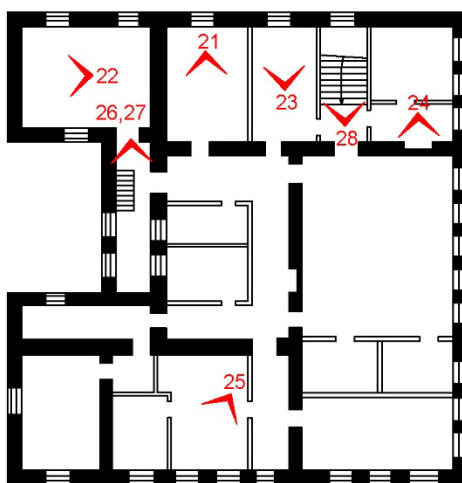
Фото № 28. 2-й этаж. Лестница в северной части здания. «Усадьба купцов Меншиковых», XIX в. Демин Б.О., 12.11.2020 г.

Схема фотофиксации

План 1-го этажа



План 2-го этажа



1. Современные фотоматериалы



Фото № 1. Вид с востока. «Усадьба купцов Меншиковых», XIX в. Демин Б.О., 12.11.2020 г.



Фото № 2. Вид с юга. «Усадьба купцов Меншиковых», XIX в. Демин Б.О., 12.11.2020 г.



Фото № 3. Северный фасад. «Усадьба купцов Меншиковых», XIX в. Демин Б.О., 12.11.2020 г.



Фото № 4. Восточный фасад. «Усадьба купцов Меншиковых», XIX в. Демин Б.О., 12.11.2020 г.



Фото № 5. Западный фасад. «Усадьба купцов Меншиковых», XIX в. Демин Б.О.,
12.11.2020 г.



Фото № 6. Западный фасад. «Усадьба купцов Меншиковых», XIX в. Демин Б.О.,
12.11.2020 г.



Фото № 7. Северный фасад. Фрагмент. «Усадьба купцов Меншиковых», XIX в.
Демин Б.О., 12.11.2020 г.



Фото № 8. Северный фасад. Фрагмент. «Усадьба купцов Меншиковых», XIX в.
Демин Б.О., 12.11.2020 г.



Фото № 9. Вид с запада. «Усадьба купцов Меншиковых», XIX в. Демин Б.О., 12.11.2020 г.



Фото № 10. Вид с северо-запада. «Усадьба купцов Меншиковых», XIX в. Демин Б.О., 12.11.2020 г.



Фото № 11. Вид с северо-запада. «Усадьба купцов Меньшиковых», XIX в.
Демин Б.О., 12.11.2020 г.



Фото № 12. Вид с северо-запада. «Усадьба купцов Меньшиковых», XIX в.
Демин Б.О., 12.11.2020 г.



Фото № 13. Южный фасад. «Усадьба купцов Меньшиковых», XIX в. Демин Б.О.,
12.11.2020 г.



Фото № 14. Южный фасад. «Усадьба купцов Меньшиковых», XIX в. Демин Б.О.,
12.11.2020 г.



Фото № 15. Вид с юга, со двора. «Усадьба купцов Меньшиковых», XIX в. Демин Б.О., 12.11.2020 г.



Фото № 16. Вид с юго-востока, со двора. «Усадьба купцов Меньшиковых», XIX в. Демин Б.О., 12.11.2020 г.



Фото № 17. Вид с северо-востока, со двора. «Усадьба купцов Меньшиковых», XIX в.
Демин Б.О., 12.11.2020 г.



Фото № 18. 1-й этаж. Интерьер. «Усадьба купцов Меньшиковых», XIX в. Демин Б.О.,
12.11.2020 г.



Фото № 19. 1-й этаж. Интерьер. «Усадьба купцов Меньшиковых», XIX в. Демин Б.О., 12.11.2020 г.



Фото № 20. 1-й этаж. Интерьер. «Усадьба купцов Меньшиковых», XIX в. Демин Б.О., 12.11.2020 г.



Фото № 21. 2-й этаж. Интерьер. «Усадьба купцов Меньшиковых», XIX в. Демин Б.О., 12.11.2020 г.



Фото № 22. 2-й этаж. Интерьер. «Усадьба купцов Меньшиковых», XIX в. Демин Б.О., 12.11.2020 г.



Фото № 23. 2-й этаж. Интерьер. «Усадьба купцов Меньшиковых», XIX в. Демин Б.О.,
12.11.2020 г.



Фото № 24. 2-й этаж. Интерьер. «Усадьба купцов Меньшиковых», XIX в. Демин Б.О.,
12.11.2020 г.



Фото № 25. 2-й этаж. Интерьер. «Усадьба купцов Меньшиковых», XIX в. Демин Б.О., 12.11.2020 г.



Фото № 26. 2-й этаж. Интерьер. «Усадьба купцов Меньшиковых», XIX в. Демин Б.О., 12.11.2020 г.



Фото № 27. 2-й этаж. Лестница в юго-западной части здания. «Усадьба купцов
Меньшиковых», XIX в. Демин Б.О., 12.11.2020 г.



Фото № 28. 2-й этаж. Лестница в северной части здания. «Усадьба купцов
Меньшиковых», XIX в. Демин Б.О., 12.11.2020 г.

Приложение № 8
к акту государственной историко-культурной экспертизы

**Приказ управления по охране объектов культурного наследия
Калужской области от 15.07.2019 г. № 197 «О включении в перечень
выявленных объектов культурного наследия объекта обладающего
признаками объекта культурного наследия «Усадьба Плохинского купца
1-ой гильдии Николая Ивановича Меньшикова:
главный дом», посл. тр. XIX в.»**

УПРАВЛЕНИЕ ПО ОХРАНЕ ОБЪЕКТОВ КУЛЬТУРНОГО НАСЛЕДИЯ
КАЛУЖСКОЙ ОБЛАСТИ

ПРИКАЗ

15 июля 2019 года

№ 197

О включении в перечень выявленных объектов культурного наследия объекта, обладающего признаками объекта культурного наследия «Усадьба Плохинского купца 1-ой гильдии Николая Ивановича Меньшикова: главный дом», посл. тр. XIX в.

В соответствии с Федеральным законом «Об объектах культурного наследия (памятниках истории и культуры) народов Российской Федерации», Законом Калужской области «Об объектах культурного наследия (памятниках истории и культуры) народов Российской Федерации, расположенных на территории Калужской области», постановлением Правительства Калужской области от 26.08.2015 № 481 «О создании управления по охране объектов культурного наследия Калужской области» (в ред. постановлений Правительства Калужской области от 31.08.2017 № 499, от 29.01.2018 № 56, от 10.10.2018 № 624), постановлением Правительства Калужской области от 24.10.2016 № 578 «Об утверждении порядка организации работы по установлению историко-культурной ценности объекта, обладающего признаками объекта культурного наследия»
ПРИКАЗЫВАЮ:

1. Включить в перечень выявленных объектов культурного наследия объект, обладающий признаками объекта культурного наследия «Усадьба Плохинского купца 1-ой гильдии Николая Ивановича Меньшикова: главный дом», посл. тр. XIX в., расположенный по адресу: Калужская область, Ульяновский район, с. Ульяново, ул. Большая Советская, д. 86.

2. Настоящий приказ вступает в силу по истечении десяти дней после его официального опубликования.

И.о. начальника управления



**Акт об установлении историко-культурной ценности объекта,
обладающего признаками объекта культурного наследия,
«Усадьба Плохинского купца 1-ой гильдии Николая Ивановича Меньшикова:
главный дом», посл. тр. XIX в.**

15 июля 2019 года

По результатам проведенной работы по установлению историко-культурной ценности объекта, обладающего признаками объекта культурного наследия, «Усадьба Плохинского купца 1-ой гильдии Николая Ивановича Меньшикова: главный дом», посл. тр. XIX в., установлено следующее:

Краткие сведения об историко-культурной ценности объекта

Двухэтажная усадьба купца 1-ой гильдии Н.И. Меньшикова построена в стиле модерн из красного кирпича. Фасад здания симметричный, на центральной его части находится резной балкон, все окна в усадьбе одного размера. Фасад здания украшен резным балконом. Вход в здание так же украшен резным навесом. Крыша увенчана надстройками из красного кирпича. В здании сохранилась оригинальная лестница с перилами. С южной стороны в здании есть так называемая черная лестница, ведущая в крытый переход, в конце которого есть также постройка, где располагалась кухня. С западной стороны в здании сохранились кольца, за них предположительно, привязывали лошадей.

В Советское время усадьба была переоборудована в Райисполком, потом в ПТУ, а затем в телеграф, узел связи и почту. В настоящее время здание пустует.

**Решение общественного совета при управлении по охране объектов
культурного наследия Калужской области**

Общественный совет при управлении по охране объектов культурного наследия Калужской области принял решение рекомендовать управлению по охране объектов культурного наследия Калужской области **включить** в перечень выявленных объектов культурного наследия объект, обладающий признаками объекта культурного наследия «Усадьба Плохинского купца 1-ой гильдии Николая Ивановича Меньшикова: главный дом», посл. тр. XIX в., расположенный по адресу: Калужская область, Ульяновский район, с. Ульяново, ул. Большая Советская, д. 86.

**Вывод о соответствии/несоответствии объекта признакам объекта
культурного наследия, определенным статьей 3 Федерального закона
от 25.06.2002 № 73-ФЗ «Об объектах культурного наследия (памятниках
истории и культуры) народов Российской Федерации» по результатам
установления историко-культурной ценности объекта**

Объект, обладающий признаками объекта культурного наследия, «Усадьба Плохинского купца 1-ой гильдии Николая Ивановича Меньшикова: главный дом», посл. тр. XIX в. соответствует признакам объекта культурного наследия, определенным статьей 3 Федерального закона от 25.06.2002 № 73-ФЗ

«Об объектах культурного наследия (памятниках истории и культуры) народов Российской Федерации».

На основании вышеизложенного указанный объект предлагается включить в перечень выявленных объектов культурного наследия/отказать во включении объектов в перечень выявленных объектов культурного наследия.

(нужное подчеркнуть)

**Ведущий специалист отдела охраны
и государственного надзора
за состоянием и использованием
объектов культурного наследия**



О.И. Тараймович

Приложение № 9
к акту государственной историко-культурной экспертизы

Технический паспорт на здание Ульяновской РУФПС
по адресу: Калужская область, Ульяновский район,
с. Ульяново, ул. Б.Советская, д. 86, 1999г.

Приложение № 4

РСФСР

МИНИСТЕРСТВО ЖИЛИЩНО-КОММУНАЛЬНОГО ХОЗЯЙСТВА

Калужская

бюро технической инвентаризации

ТЕХНИЧЕСКИЙ ПАСПОРТ

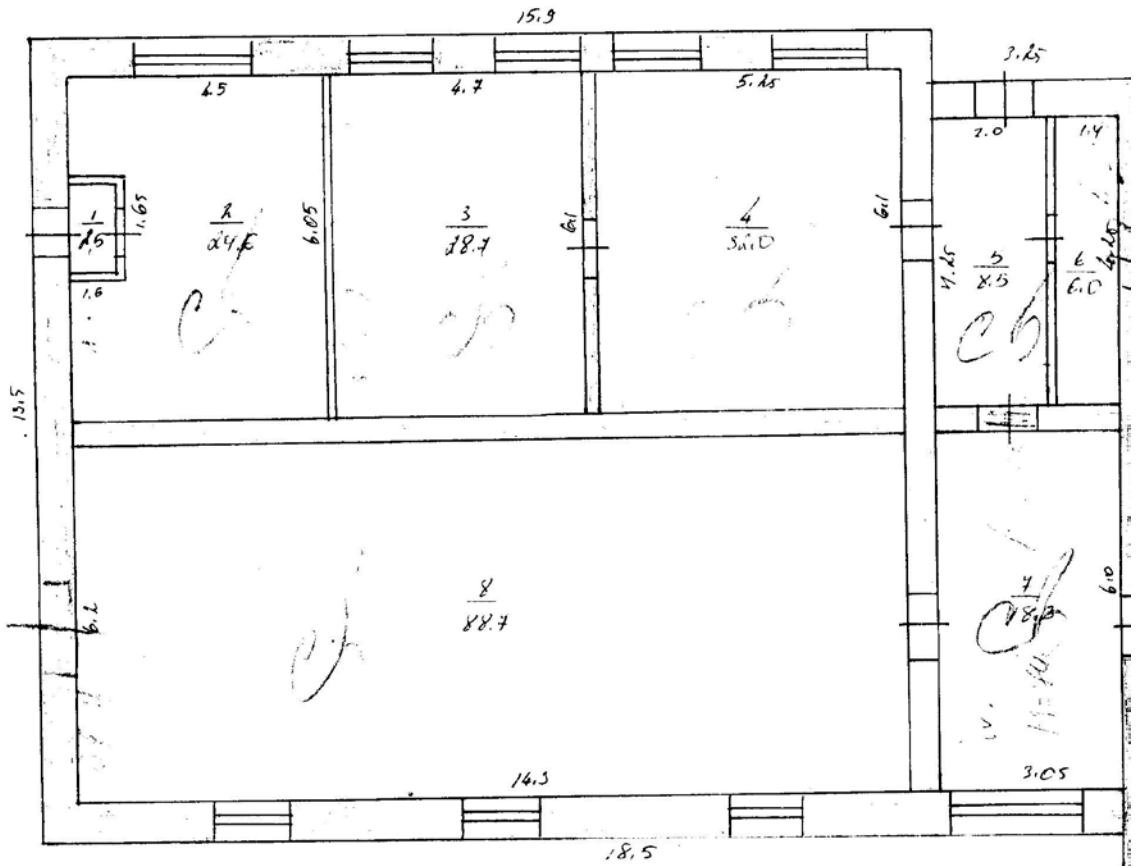
на здание *Ульяновская РУФПС*
(назначение нежилого строения)
район *Ульяновский*
город (пос.) *с. Ульяново*
улица (пер.) *Б-Советская д. 86*

Квартал № _____

Инвентарный № *84/9*

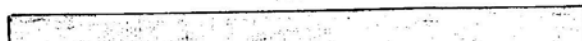
Форма технического паспорта утверждена приказом
по МЖКХ РСФСР от _____

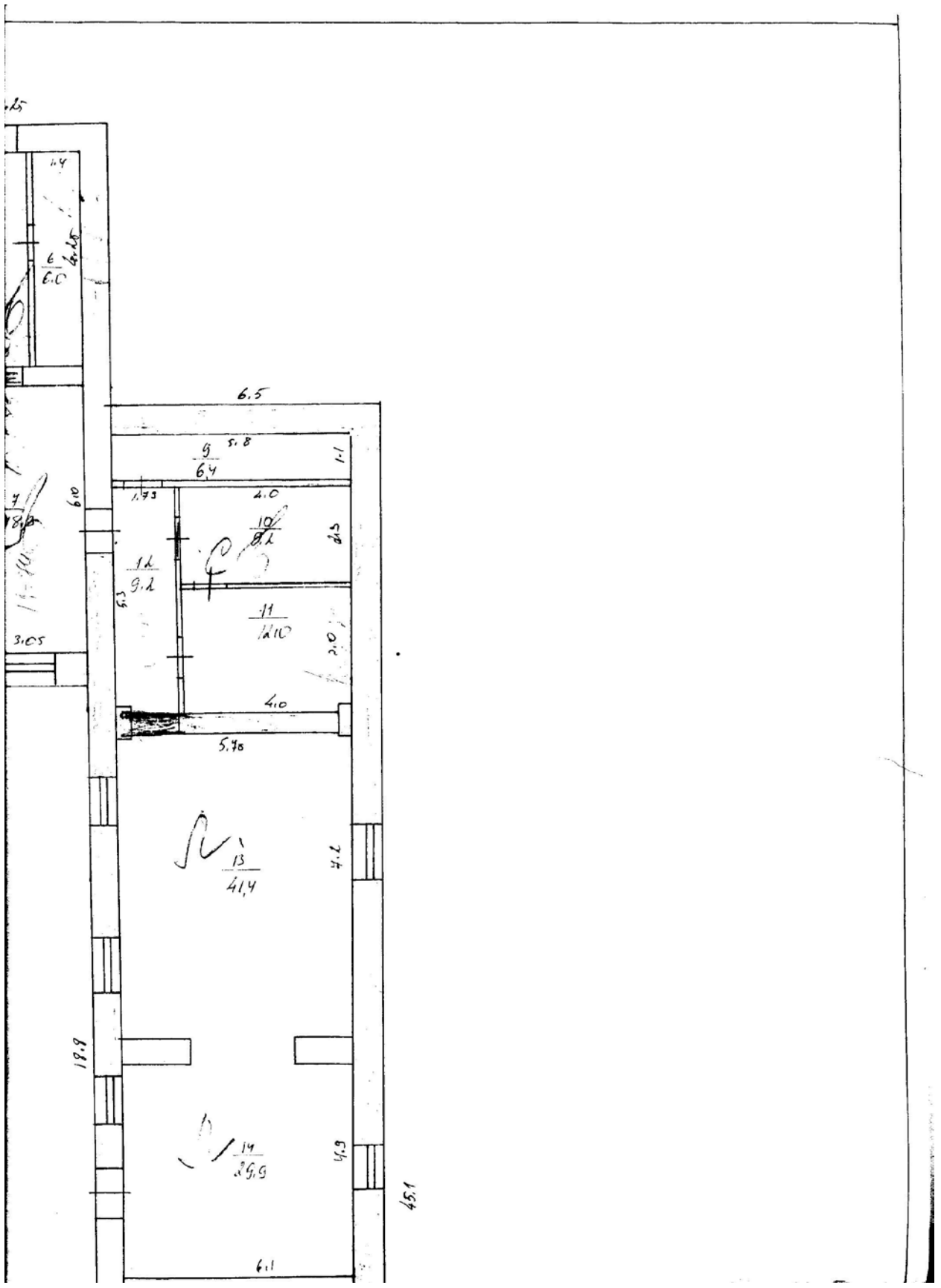
№ _____



Метр. А,
H=3.8

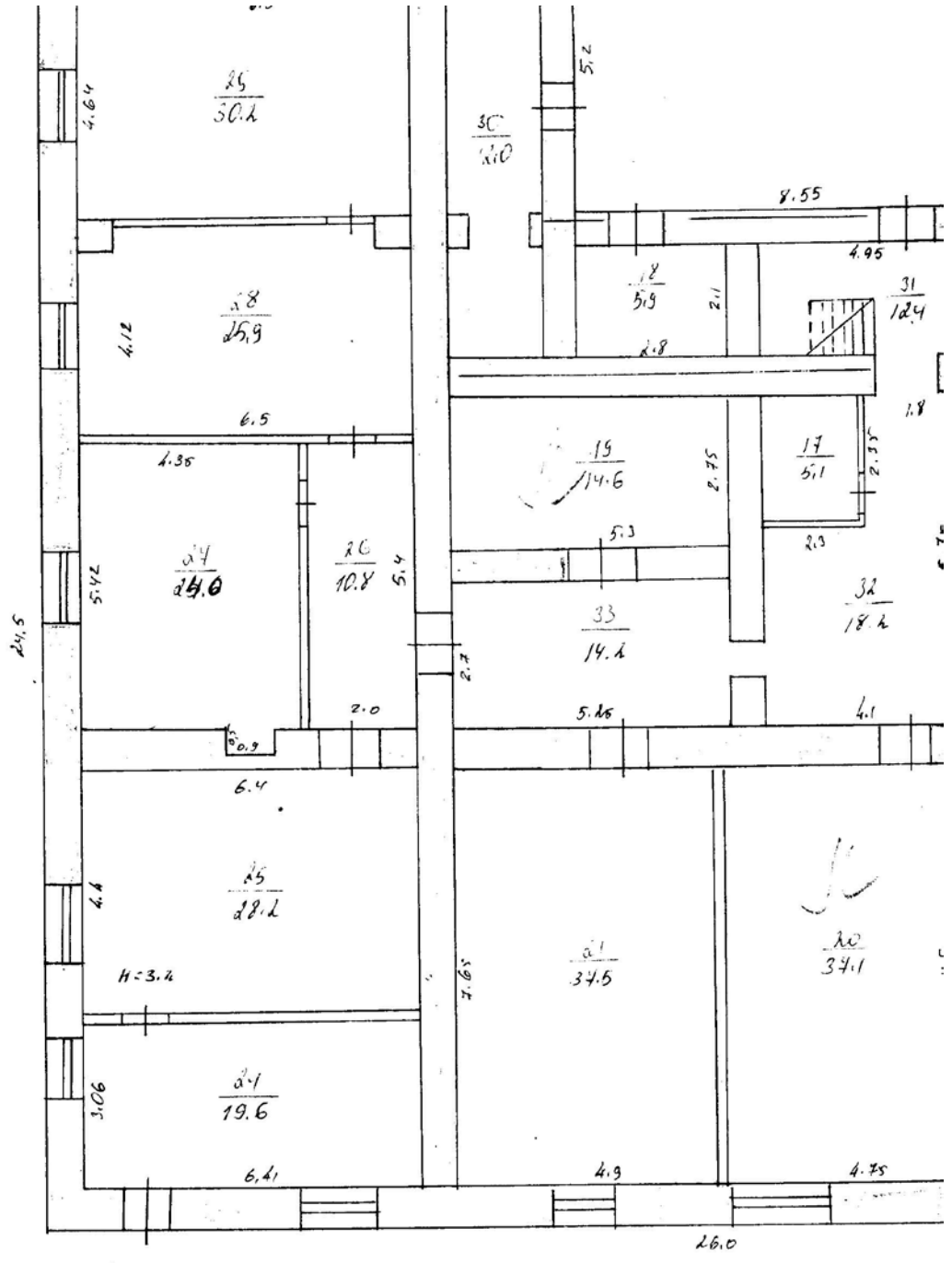
10.2

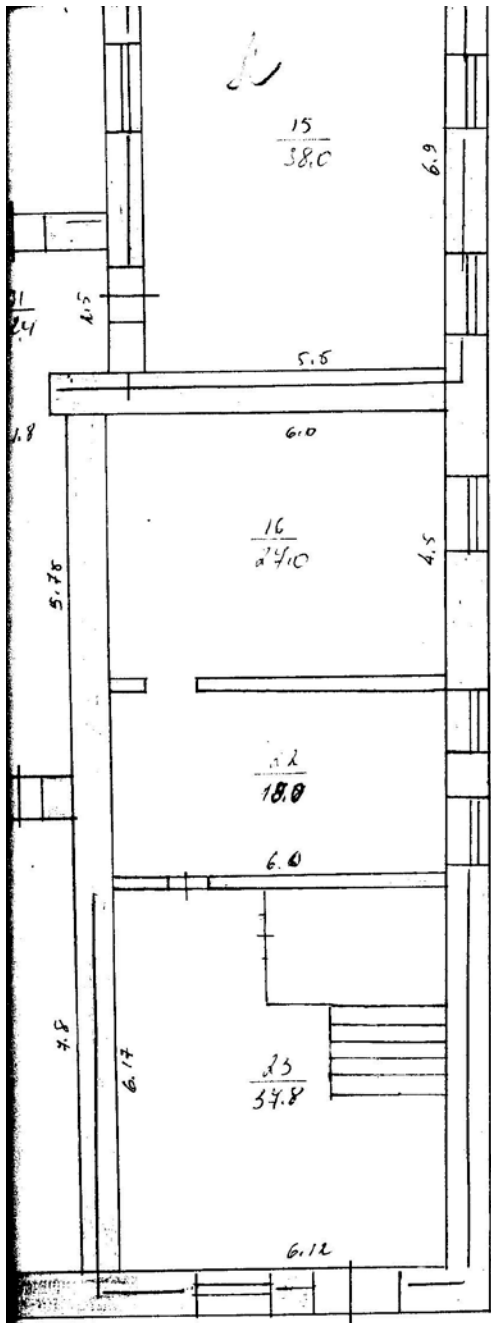




DEM
G. M)

24
3





Лист А
 1:1



Поэтажный план ступенчатой
 лестницы «А» на дачном участке №100
 №86 по ул. Б-Советская с. Ульяново
 1-й этаж

26.01.99.

Раиса Н.И. *В.И.*
 Анисимова О.Б. *С.И.*

ЛЛ

ЮЩО

ГОД ПРОВЕРКИ



Экспликация к плану строения

Дата записей	Литера по плану	Этажи (начиная с подвальных и конная мезонинном)	№№ помещений, квартир, торговых, складовых и пр.	№№ комнат, кухонь, при-моек, корид. и т. п. по схем. чертеж. строен.	Назначение частей помещений (жизля, комната, конторское помещение, кладовая комна-га, большая палата, куу-ня, прихож., коридор, ван-ная, магазин, складочн. по-мещение и т. п.)	Площадь по внутреннему обмеру (в кв. метрах)							Высота помещения по виду г-рентному обмеру в метр. (от пола до пот.)	
						общая полезная	формула вычисления площади	назначен. пол	в том числе					и т. п.
									учрежд. канцелярно	жизля	торговая	складочная		
01.09.11	Н	1	1	тамбур	1.5								3.5	
			2	Клиентский	24.6								"	
			3	теплогидр	28.7								"	
			4	"	32.0								"	
			5	коридор	8.5								"	
			6	кладовая	6.0								"	
			7	коридор	18.3								"	
			8	АТС	28.7								"	
			9	"	6.4								"	
			10	кладовая	9.1								"	
			11	кладовая	12.0								"	
			12	коридор	9.2								"	
			13	клад.	41.4								"	
			14	"	20.9								"	
			15	радиосудел	38.0								"	
			16	"	27.0								"	
			17	"	5.1								"	
			18	"	5.9								"	
			19	студия	14.6								"	
			20	кладов	37.1								"	
			21	теплогидр	37.5								"	
			22	кабинет	18.0								"	
			23	вертикаль	37.8								"	
			24	кладовая	19.6								"	
			25	кладовая	28.2								"	
Всего														

Подпись исполнителя

С. Чибриков



В случае использования помещения не по назначению обязательно указать в знаменателе водоснабжения.

Местонахождение владения с. Чивьяново

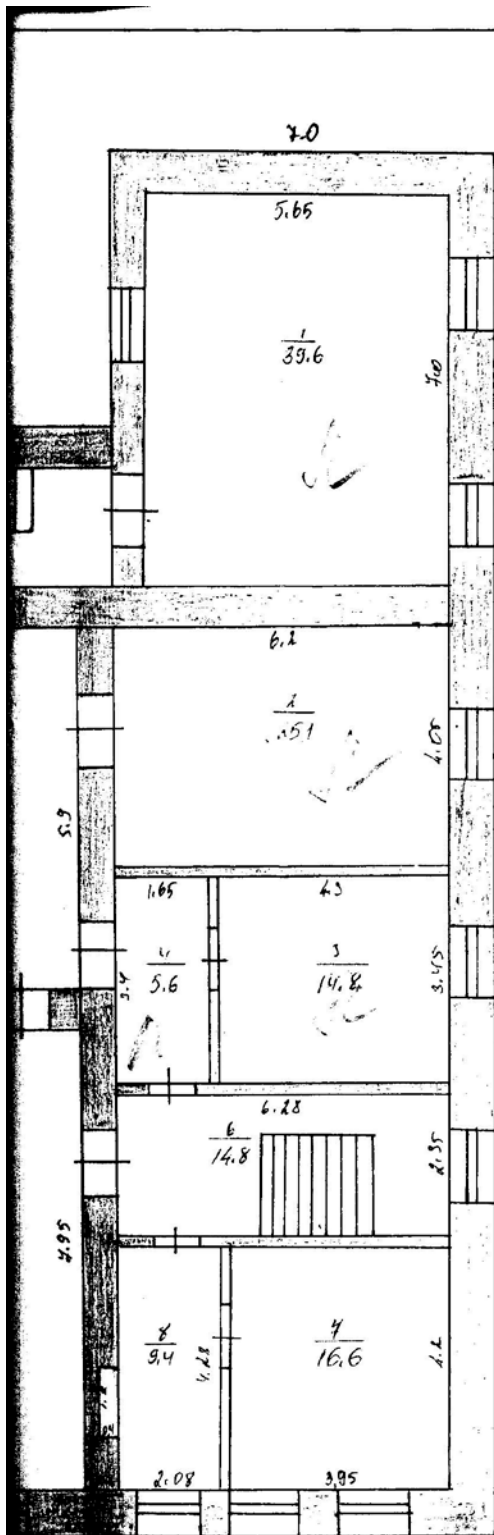
Экспликация к плану строения

Дата записей	Литера по плану	Этажи (вертикаль с подвальными и чердачными)	№№ помещений, квартир, торговых, складовых и пр.	№№ комнат, кухонь, прихож., корид., в. п. по схем. чертеж. стреец.	Назначение частей помещений (жилая комната, конторское помещение, классная комната, боильная, палата, кухня, прихож., коридор, ванная, магазин, складочн. помещение и т. п.)	Площадь по внутреннему обмеру с в кв. метрах								Высота помещений по внутреннему обмеру в метр (с точностью до 0,01)	
						общая полезная	формула вычисления площадей	предназнач. под объект, канцелярию и т. п.	в том числе						шкафы
									жилая	торговая	складочная	производственного назначения	служебная (подсобная)		
26.01.99	А 1	26	коридор		коридор	10,8								3,5	
		27	коридор		коридор	24,0								4	
		28	коридор		коридор	15,9								4	
		29	коридор		коридор	30,2								4	
		30	коридор		коридор	12,0								4	
		31	коридор		коридор	12,1								4	
		32	коридор		коридор	18,2								4	
		33	коридор		коридор	14,2								4	
			итого			733,9									
ВСЕГО															

Подпись исполнителя

Подпись контролера

* В случае использования помещения не по назначению обязательно указать в примечании, где это использовалось.



Лист А Проектный план строения
 № 71 д. № 1, с. Чибьяново
 № 86 по ул. Б-Волынского в
 с. Чибьяново

100

2-й этаж

26.01.38,

Росина Н.И.
 Анисимова С.Б.

зается

Экспликация к плану строения

Дата записей	Литера по плану	Этажи (начиная с подвальных и кончая верхним)	№№ помещений, кварталов, торговых, складочных и пр.	№№ комнат, кухонь, прихожей, корид. и т. п. по схем. чертеж. строен.	Назначение частей помещений (жилая комната, корпорское помещение, классная комната, большая палата, кухня, прихож., коридор, ванная, магазин, складочн. помещеице и т. п.)	Площадь по внутреннему обмеру (в кв. метрах)							Высота помещения по внутреннему обмеру в метр. (от пола до потолка)	
						общая полезная	формула вычисления площади	предназнач. под убр-е казначейств и т. п.	в том числе					шкафы
									жилая	торговая	складочная	промышленного назначения		
16.01.99.	А	2	1	бухгалтерская	39,6								3,0	
			2	кабинет	25,1								"	
			3	кабинет	14,8								"	
			4	коридор	5,6								"	
			5	архив	7,0								"	
			6	кабинет	14,8								"	
			7	кабинет	16,6								"	
			8	кабинет	9,4								"	
			9	кабинет	49,1								"	
			10	кабинет	11,4								"	
			11	кабинет	11,3								"	
			12	кабинет	32,8								"	
			13	коридор	13,5								"	
			14	кабинет	27,9								"	
			15	кабинет	14,1								"	
			16	кабинет	30,4								"	
			17	коридор	2,7								"	
			18	коридор	5,0								"	
			19	коридор	38,8								"	
			20	кабинет	10,6								"	
			21	кабинет	8,1								"	
			22	коридор	21,8								"	
				Итого	440,4									
				по второму этажу										
Всего					1174,6									

по двум этажам

Подпись исполнителя

Вз

Подпись контролера

Дж

* В случае использования помещения не по назначению обязательно указать в знаменателе под чем используется.

VIII. Описание конструктивных элементов основных пристроек и определение их износа

№ _____ Год постройки _____ Число этажей _____
 № _____ Вид внутренней отделки _____

Наименование конструктивных элементов	Описание конструктивных элементов (материал, конструкция, отделка)	Техническое состояние (осадки, трещины, гниль и т. п.)	Удельный вес по таблице	Поправки к удельному весу в процентах	Удельный вес конструктивного элемента	Износ в %	% износа к строению по п. 7 и 8	Текущие изменения износа в %	
								к строению	к строению
2	3		5	6	7	8	9	10	11
Фундаменты	кирпичный	трещины, сколы				50			
а) Стены и их наружная отделка	кирпичная	сколы, трещины				50			
б) Перегородки	кирпичная					40			
чердачное	деревянное	трещины				50			
междуэтажное	по н/е								
надподвальное									
Крыша	плоская	трещины, сколы				50			
Полы	бетонные, ковр.	трещины, сколы				50			
оконные	по 1 мерке	трещины, сколы				50			
дверные	по 1 мерке	трещины, сколы				40			
Внутренняя отделка	штукатурка, обои, плитка	трещины, сколы							
отопление									
водопровод									
канализация									
горячее водосн.									
ванны									
электроосвещен.									
радио									
телефон									
вентиляция									
лифты									
Прочие работы	штукатурка	трещины, сколы				50			

Итого: 100 × × ×
 процент износа (гр. 9) × 100 / удельный вес (гр. 7) = 48%

Приложение № 10
к акту государственной историко-культурной экспертизы

Технический паспорт на объект недвижимости, нежилое здание
по адресу: Калужская область, Ульяновский район,
с. Ульяново, ул. Б.Советская, д. 86, 2004г.

КАЗЕННОЕ ПРЕДПРИЯТИЕ КАЛУЖСКОЙ ОБЛАСТИ
«БЮРО ТЕХНИЧЕСКОЙ ИНВЕНТАРИЗАЦИИ»

Россия, Калужская область

Район _____ Ульяновский _____

Село _____ с. Ульяново _____

Район города _____

ТЕХНИЧЕСКИЙ ПАСПОРТ

На объект недвижимости **нежилое здание**
(назначение нежилого строения)
Улица(пер.) Б.Советская № 86

Квартал номер						
Инвентарный номер	84 / а					
Кадастровый номер						
	А	Б	В	Г	Д	Е

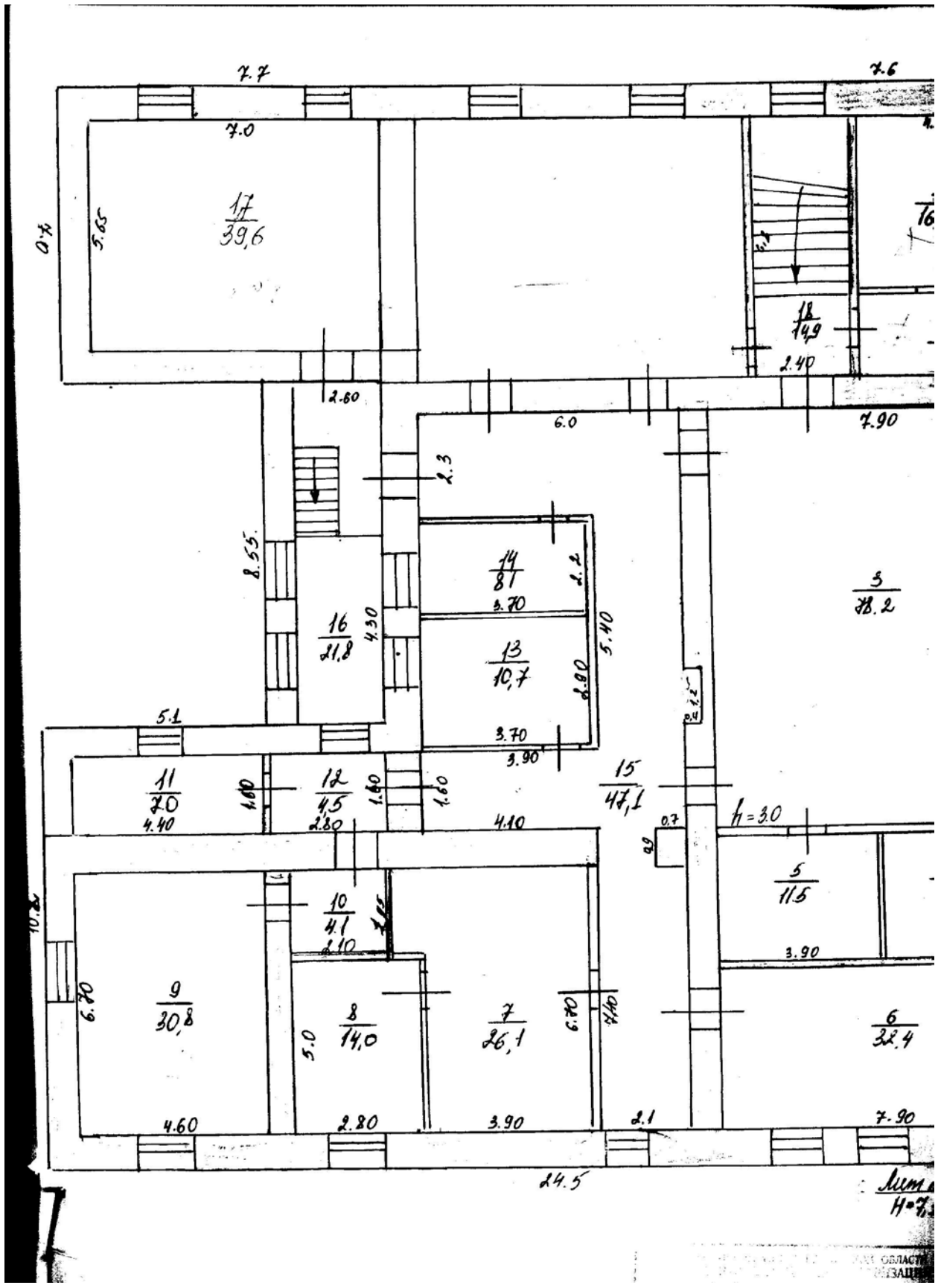
Технический паспорт составлен по состоянию на "20" _____ сентября _____ 2004 г.
(указывается дата обследования объекта учета)



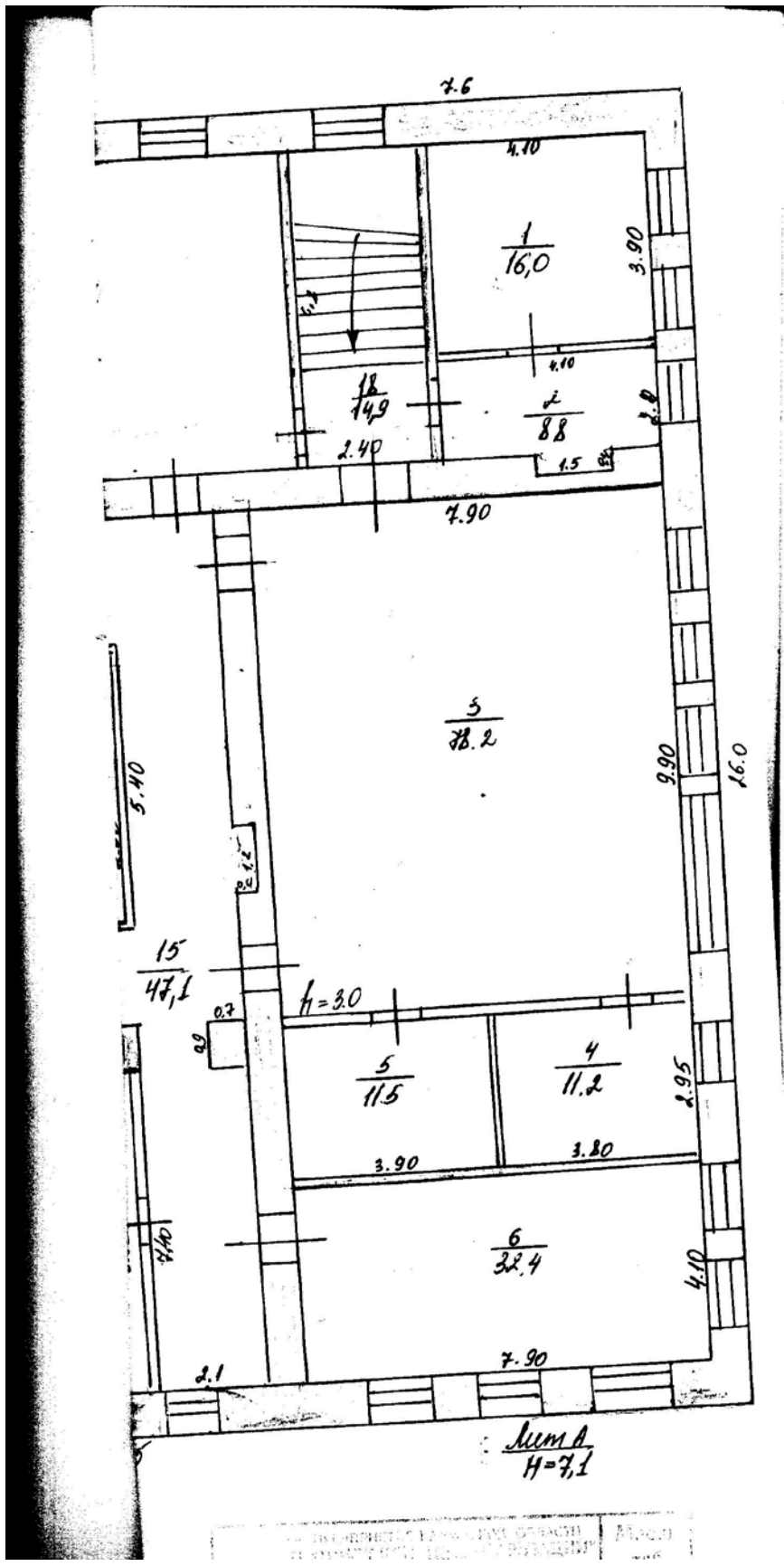
VI. Описание конструктивных элементов здания и определение износа
 Литера _____ стр. _____ Год постройки 19 ____ г. _____ число этажей один
 Группа капитальности _____ Вид внутренней отделки _____

№ п/п	Наименование конструктивных элементов	Описание конструктивных элементов (материал, конструкция, отделка)	Техническое состояние (осадки, трещины, гниль и т.п.)	Удельный вес по таблице	Поправки к удельному весу в процентах	Удельный вес конструктивных элементов	% износа	% износа строение (гр. 9, гр. 10)	Элементы
1	2	3	4	5	6	7	8	9	10
1	Фундаменты	Кирпичный ленточный		7	1	7	60	4,2	
2	А) стены и их наружная отделка	Кирпичные t=0.50м, t=70		20	1	20	60	12	
	Б) перегородки	кирпичные		5	1	5	60	3,0	
3	Перекрытия	Чердачные	Дерев. утеплен.	10	1	10	55	5,5	
		Междуэтажные							
		надподвальное							
4	Крыша	железо		4	1	4	55	2,2	
5	Полы	дощатые		10	1	10	60	6	
6	проемы	Оконные	двойные	14	1	14	60	8,4	
		дверные	филенчатые						
7	Внутренняя отделка	Штукатурка, Оклейка, покраска		6	1	6	50	3,0	
8	Санитарно и электро-технические устройства	Отопление	центральное	4,6	0,78	3,6	55	2,0	
		Водопровод							
		Каналы газа							
		Горячее водос							
		Ванны							
		Электроосвещ	закрытая	3,6	1	3,6	50	1,8	
		Радио							
		Телефон							
Вентиляция лифты									
9	Прочие работы	Пр. работы		9,8	1	9,8	55	5,4	
		Лест. входы		6	1	6	55	3,3	

57% износа, приведенный к 100 по формуле (процент износа(гр.9)*100)/удельный вес 100 * 99 * 57 *



Экспликация площади нежи



Этаж, литеры	Номер по плану здания комнат, коридоров, лест.	Наименование помещения: жилой комната, кухня и т.д.	Фс по по
1	2	3	
1	1	Вестибюль	
	2	Помещение	
	3	Помещение	
	4	Коридор	
	5	Помещение	
	6	Коридор	
	7	Помещение	
	8	Коридор	
	9	Помещение	
	10	Помещение	
	11	Помещение	
	12	Помещение	
	13	Помещение	
	14	Коридор	
	15	Подполость	
	16	Помещение	

Исполнитель: *Мещеряков*

Итого А
H=7,1

Экспликация площади нежилого здания по ул. Б-Советская, 86

Этаж, литера	Номер по плану здания комнат, кухни, коридор и пр.	Назначение помещения: жилой комната, кухня и т.п.	Формула подсчета площади помещения	В т.ч. площадь			Примечание				
				Средняя площадь объекта	Служебная	Общедоступная					
1	2	3	4	5	6	7	8	9	10	11	12
1	1	Вестибюль		37,2			37,2				
	2	Помещение		18,0	18,0						
	3	Помещение		27,0	27,0						
	4	Коридор		12,4			12,4				
	5	Помещение		5,1	5,1						
	6	Коридор		18,2			18,2				
	7	Помещение		5,9	5,9						
	8	Коридор		14,2			14,2				
	9	Помещение		37,7	37,7						
	10	Помещение		12,0	12,0						
	11	Помещение		30,0	30,0						
	12	Помещение		26,7	26,7						
	13	Помещение		24,3	24,3						
	14	Коридор		10,8			10,8				
	15	Под.помещ.		12,5			12,5				
	16	Помещение		35,5	35,5						
			Итого:	327,5	222,2		105,3				

Исполнитель: *Шелест И.В. О.А.*

Подпись: *Шелест*

Экспликация площади нежилого здания по ул. Б-Советская, 86

1	2	3	4	5	В т.ч. площадь				10	11	12
					6	Из нее		9			
						7	8				
2	1	Помещение		16,0	16,0						
	2	Помещение		8,8	8,8						
	3	Помещение		78,2	78,2						
	4	Под.помещ.		11,2			11,2				
	5	Под. помещ.		11,5			11,5				
	6	Помещение		32,4	32,4						
	7	Помещение		26,1	26,1						
	8	Помещение		14,0	14,0						
	9	Помещение		30,8	30,8						
	10	Тамбур		4,1			4,1				
	11	Помещение		7,0	7,0						
	12	Помещение		4,5	4,5						
	13	Помещение		10,7	10,7						
	14	Помещение		8,1	8,1						
	15	Коридор		52,3			52,3				
	16	Коридор		21,8			21,8				
	17	Коридор		14,9			14,9				
		Итого:		352,4	236,6		115,8				
		ВСЕГО:		679,9	458,8		221,1				

Исполнитель: *Мещеряков О.А.*

Подпись: *О.А. Мещеряков*

Наиме
конст
элемент

Фунд
Стен
пере
Пере
Кры
Поль
Про
Оде
Элек
щени
Проч
Итог

Наиме
конст
элемент

Фунд
Стен
пере
Пере
Кры
Поль
Про
Оде
Элек
щени
Проч
Итог

литера

Г
А

IX. Техническое описание пристроек и других частей здания

Наименование конструктивных элементов	Литера	Удеса по таблице	Поправки	Удельный вес с поправками	Литера	Удеса по таблице	Поправки	Удельный вес с поправками	Литера	Удеса по таблице	Поправки	Удельный вес с поправками
Фундамент												
Стены и перегородки												
Перекрытия												
Крыша												
Полы												
Проемы												
Отдел. работы												
Электроосвещение												
Прочие работы												
Итого		100	*			100	*			100	*	

Наименование конструктивных элементов	Литера	Удеса по таблице	Поправки	Удельный вес с поправками	Литера	Удеса по таблице	Поправки	Удельный вес с поправками	Литера	Удеса по таблице	Поправки	Удельный вес с поправками
Фундамент												
Стены и перегородки												
Перекрытия												
Крыша												
Полы												
Проемы												
Отдел. работы												
Электроосвещение												
Прочие работы												
Итого		100	*			100	*			100	*	

X. Исчисление стоимости объекта недвижимости и его частей

Литера	Наименование построек	№ сборки	№ таблицы	Измеритель	Стоимость измерителя по таблице	Поправки к стоимости (коэффициенты) на						Стоимость измерителя с поправками	Объем (объем в, площадь в, м ²)	Итого стоимость с поправками (стоимость в руб.)	№ инв.	Итого стоимость с поправками (стоимость в руб.)
						Удельный вес	Группу канальная	Климатический район								
1	2	3	4	5	6	7	8	9	10	11	12	13	14	15	16	17
A	Основное строение	4	50	М ²	22,3	0,99						22,1	3690	3581632	57	1540102

Приложение № 11 к акту государственной историко-культурной экспертизы

Адресная справка

Участки 53.723343 35.528877

40:21:050516:12
Калужская обл., р-н Ульяновский, с. Ульяново, ул. Б-Советская, д. 86

План ЗУ → План КК →

Информация	Услуги
Тип:	Объект недвижимости
Вид:	Земельный участок
Кадастровый номер:	40:21:050516:12
Кадастровый квартал:	40:21:050516
Статус:	Ранее учтенный
Адрес:	Калужская обл., р-н Ульяновский, с. Ульяново, ул. Б-Советская, д. 86
Категория земель:	Земли населённых пунктов
Форма собственности:	-
Кадастровая стоимость:	136 517,7 руб.
Дата определения КС:	01.01.2018
Дата внесения сведений о КС:	09.01.2019
Дата утверждения КС:	-
Дата применения КС:	-
Уточненная площадь:	902 кв. м
Разрешенное использование:	Для размещения и эксплуатации иных объектов транспорта
По документу:	для производственно-служебных надобностей

Приложение № 12
к акту государственной историко-культурной экспертизы

Выписка из Единого государственного реестра недвижимости
от 02.11.2020 № КУВИ-002/2020-33932280

Филиал Федерального государственного бюджетного учреждения «Федеральная кадастровая палата Федерального агентства геодезической регистрации и кадастра и картографии» по Калужской области
полное наименование органа регистрации прав

Выписка из Единого государственного реестра недвижимости об объекте недвижимости
Сведения о характеристиках объекта недвижимости

На основании запроса от 28.10.2020, поступившего на рассмотрение 28.10.2020, сообщаем, что согласно записям Единого государственного реестра недвижимости:

Земельный участок		Раздел 1 Лист 1	
вид объекта недвижимости			
Лист №1	Раздел 1	Всего листов раздела 1: 2	Всего листов выписки: 7
2 ноября 2020г. № КУВИ-002/2020-33932280			
Кадастровый номер: 40-21-050516:12			
Номер кадастрового квартала: 40-21-050516			
Дата присвоения кадастрового номера: 01.02.1993			
Ранее присвоенный государственный учетный номер: данные отсутствуют			
Адрес (местоположение): Местоположение установлено относительно ориентира, расположенного в границах участка. Почтовый адрес ориентира: Калужская обл., р-н Ульяновский, с. Ульяновский, ул. Б.-Советская, д. 8б.			
Площадь, м2: 902 +/- 21			
Кадастровая стоимость, руб.: 1365177			
Кадастровые номера расположенных в пределах земельного участка объектов недвижимости: 40-21-050516:139			
Кадастровые номера объектов недвижимости, из которых образован объект недвижимости: данные отсутствуют			
Кадастровые номера образованных объектов недвижимости: данные отсутствуют			
Категория земель: Земли населенных пунктов			
Виды разрешенного использования: для производственно-служебных нужд объектов, для иных видов жилой застройки			
Сведения о кадастровом инженере: данные отсутствуют			
Сведения о лесах, водных объектах и об иных природных объектах, расположенных в пределах земельного участка: данные отсутствуют			
Сведения о том, что земельный участок полностью или частично расположен в границах зоны с особыми условиями использования территории или территории объекта культурного наследия: данные отсутствуют			
Сведения о том, что земельный участок расположен в границах особой экономической зоны, территории опережающего социально-экономического развития, зоны территориального развития в Российской Федерации, игорной зоны: данные отсутствуют			
полное наименование должности		подпись	инициалы, фамилия
			М.П.

Земельный участок вид объекта недвижимости		
Лист №2 Раздел 1	Всего листов раздела 1: 2	Всего разделов: 5
2 ноября 2020г. № КУГИ-002/2020-33932280		Всего листов выписки: 7
Кадастровый номер: 40:21-050516:12		
Сведения о том, что земельный участок расположен в границах особо охраняемой природной территории, охотничьих угодий, лесничеств, лесопарков:	данные отсутствуют	
Сведения о результатах проведения государственного земельного надзора:	данные отсутствуют	
Сведения о расположении земельного участка в границах территории, в отношении которой утвержден проект межевания территории:	данные отсутствуют	
Условный номер земельного участка:	данные отсутствуют	
Сведения о принятии акта и (или) заключении договора, предусматривающих предоставление в соответствии с земельным законодательством исполнительным органом государственной власти или органом местного самоуправления, находящегося в государственной или муниципальной собственности земельного участка для строительства наемного дома социального использования или наемного дома коммерческого использования:	данные отсутствуют	
Сведения о том, что земельный участок или земельные участки образованы на основании решения об изъятии земельного участка и (или) расположенного на нем объекта недвижимости для государственных или муниципальных нужд:	данные отсутствуют	
Сведения о том, что земельный участок образован из земель или земельного участка, государственная собственность на которые не разграничена:	данные отсутствуют	
Границ земельного участка о местоположении границ земельных участков:	данные отсутствуют	
Статус записи об объекте недвижимости:	данные отсутствуют	
Особые отметки:	Сведения об объекте недвижимости имеют статус "актуальные, ранее учтенные"	
Получатель выписки:	Право (ограничение права, обременение объекта недвижимости) зарегистрировано на объект недвижимости с видом(-ами) разрешения использования: для производственно-служебных надобностей. Сведения, необходимые для заполнения разделов: 4 - Сведения о частях земельного участка; 4.1 - Сведения о частях земельного участка; 4.2 - Сведения о частях земельного участка, отсутствуют.	
Демян Борис Олегович		
полное наименование должности	подпись	инициалы, фамилия
		М.П.

Выписка из Единого государственного реестра недвижимости об объекте недвижимости
Сведения о зарегистрированных правах

Земельный участок	
вид объекта недвижимости	
Лист №1	Раздел 2
Всего листов раздела 2: 2	Всего разделов: 5
Всего листов выписки: 7	
2 ноября 2020г. № КУВИ-002/2020-33932280	
Кадастровый номер: 40:21:050516:12	
1	Правообладатель (правообладатели): 1.1 Российская Федерация
2	Вид, номер и дата государственной регистрации права: 2.1 Собственность 40-40-02/005/2011-123 04.10.2011 00:00:00
3	Ограничение прав и обременение объекта недвижимости: не зарегистрировано
4	Договоры участия в долевом строительстве: не зарегистрировано
5	Заявленные в судебном порядке права требования: данные отсутствуют
6	Сведения о возражении в отношении зарегистрированного права: данные отсутствуют
7	Сведения о наличии решения об изъятии объекта недвижимости для государственных и муниципальных нужд: данные отсутствуют
8	Сведения о невозможности государственной регистрации без личного участия правообладателя или его законного представителя: данные отсутствуют
9	Правопритязания и сведения о наличии поступивших, но не рассмотренных заявлений о проведении государственной регистрации права (перехода, прекращения права), ограничения права или обременения объекта недвижимости, сделки в отношении объекта недвижимости: отсутствуют

полное наименование должности	подпись	инициалы, фамилия
-------------------------------	---------	-------------------

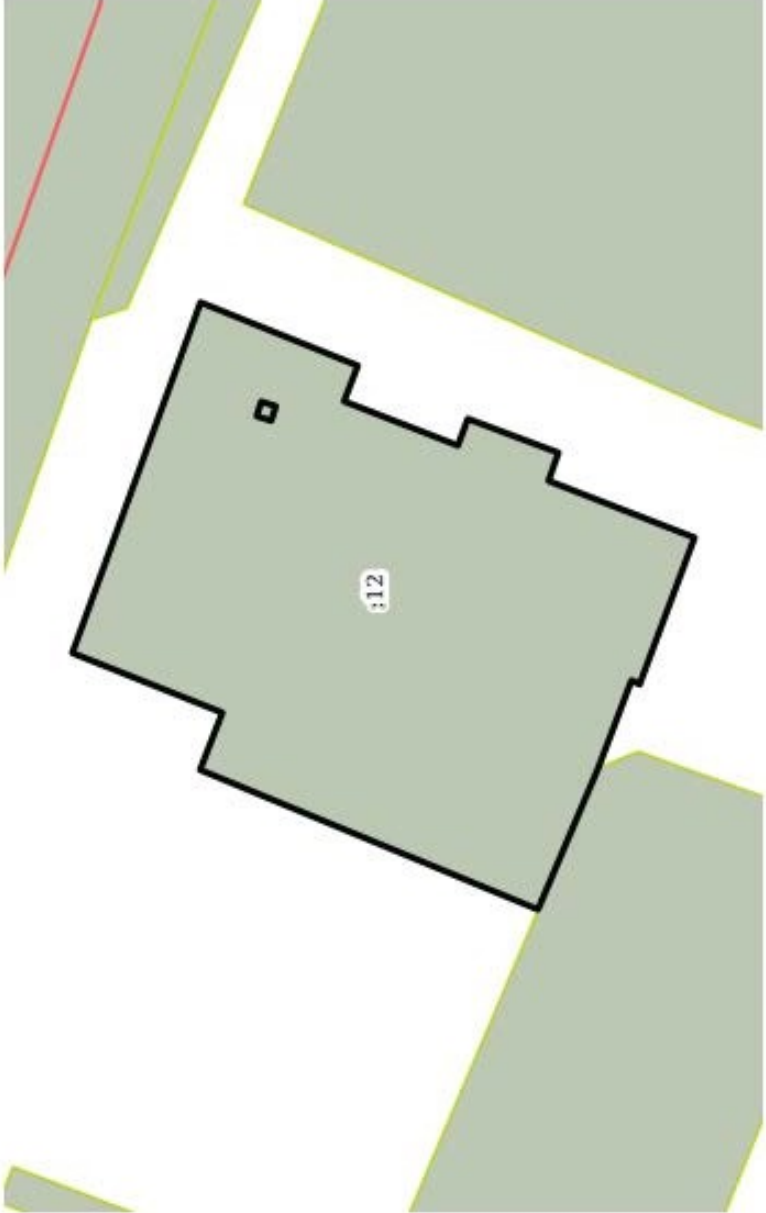
М.П.

Земельный участок			
вид объекта недвижимости			
Лист №2 Раздел 2	Всего листов раздела 2: 2	Всего разделов: 5	Всего листов выписки: 7
2 ноября 2020г. № КУВИ-002/2020-33932280			
Кадастровый номер: 40:21:050516:12			
10	Сведения об осуществлении государственной регистрации сделки, права, ограничения права без необходимого в силу закона согласия третьего лица, органа:	данные отсутствуют	
11	Сведения о невозможности государственной регистрации перехода, прекращения, ограничения права на земельный участок из земель сельскохозяйственного назначения:	данные отсутствуют	

полное наименование должности	подпись	инициалы, фамилия
-------------------------------	---------	-------------------

М.П.

Выписка из Единого государственного реестра недвижимости об объекте недвижимости
 Описание местоположения земельного участка

Земельный участок			
вид объекта недвижимости			
Лист №1	Раздел 3	Всего листов раздела 3: 1	Всего разделов: 5
2 ноября 2020г. № К УБН-002/2020-33932280		Всего листов выписки: 7	
Кадастровый номер: 40:21:050516:12			
План (чертеж, схема) земельного участка			
			
Масштаб 1:400		Условные обозначения:	
полное наименование должности		подпись	
		генерал-майор запаса	
		М.П.	

Выписка из Единого государственного реестра недвижимости об объекте недвижимости
Описание местоположения земельного участка

Земельный участок			
вид объекта недвижимости			
Лист №1	Раздел 3.1	Всего листов раздела 3.1: 1	Всего разделов: 5
2 ноября 2020г. № КУВИ-002/2020-33932280		Всего листов выписки: 7	
Кадастровый номер: 40:21:050516:12			

Описание местоположения границ земельного участка							
№ п/п	Номер точки начальной ая	Номер точки конечной ая	Дирекционный угол	Горизонтальное проложение, м	Описание закрепления на местности	Кадастровые номера смежных участков	Сведения об адресах правообладателей смежных земельных участков
1	2	3	4	5	6	7	8
1	1.1.1	1.1.2	110°4.1'	24.31	данные отсутствуют	данные отсутствуют	данные отсутствуют
2	1.1.2	1.1.3	201°56.2'	11.03	данные отсутствуют	данные отсутствуют	данные отсутствуют
3	1.1.3	1.1.4	290°59.3'	2.48	данные отсутствуют	данные отсутствуют	данные отсутствуют
4	1.1.4	1.1.5	201°15.9'	7.94	данные отсутствуют	данные отсутствуют	данные отсутствуют
5	1.1.5	1.1.6	110°29.0'	1.86	данные отсутствуют	данные отсутствуют	данные отсутствуют
6	1.1.6	1.1.7	200°34.0'	6.29	данные отсутствуют	данные отсутствуют	данные отсутствуют
7	1.1.7	1.1.8	289°16.6'	1.94	данные отсутствуют	данные отсутствуют	данные отсутствуют
8	1.1.8	1.1.9	201°16.8'	10.2	данные отсутствуют	данные отсутствуют	данные отсутствуют
9	1.1.9	1.1.10	290°31.8'	10.21	данные отсутствуют	данные отсутствуют	данные отсутствуют
10	1.1.10	1.1.11	27°26.4'	0.59	данные отсутствуют	данные отсутствуют	данные отсутствуют
11	1.1.11	1.1.12	290°46.5'	6.12	данные отсутствуют	данные отсутствуют	данные отсутствуют
12	1.1.12	1.1.13	293°3.4'	10.01	данные отсутствуют	40:21:050516:16	адрес отсутствует
13	1.1.13	1.1.14	22°29.4'	23.79	данные отсутствуют	данные отсутствуют	данные отсутствуют
14	1.1.14	1.1.15	111°17.7'	3.99	данные отсутствуют	данные отсутствуют	данные отсутствуют
15	1.1.15	1.1.1	21°43.9'	10.51	данные отсутствуют	данные отсутствуют	данные отсутствуют
16	1.2.16	1.2.17	107°31.6'	1.0	данные отсутствуют	40:21:050516:67	адрес отсутствует
17	1.2.17	1.2.18	17°31.6'	1.0	данные отсутствуют	40:21:050516:67	адрес отсутствует
18	1.2.18	1.2.19	287°31.6'	1.0	данные отсутствуют	40:21:050516:67	адрес отсутствует
19	1.2.19	1.2.16	197°31.6'	1.0	данные отсутствуют	40:21:050516:67	адрес отсутствует

полное наименование должности	подпись	инициалы, фамилия
		М.П.

Выписка из Единого государственного реестра недвижимости об объекте недвижимости
Описание местоположения земельного участка

Земельный участок			
вид объекта недвижимости			
Лист №1	Раздел 3.2	Всего листов раздела 3.2: 1	Всего разделов: 5
2 ноября 2020г. № КУВН-002/2020-33932280		Всего листов выписки: 7	
Кадастровый номер: 40:21:050516:12			

Сведения о характерных точках границ земельного участка				
Номер точки	Координаты, м		Описание закрепления на местности	Средняя квадратичная погрешность определения координат характерных точек границ земельного участка, м
	X	Y		
1	2	3	4	5
1	342330.09	1253132.46	Закрепление отсутствует	0.2
2	342331.04	1253132.76	Закрепление отсутствует	0.2
3	342330.74	1253133.71	Закрепление отсутствует	0.2
4	342329.79	1253133.41	Закрепление отсутствует	0.2
5	342330.09	1253132.46	Закрепление отсутствует	0.2
1	342343.03	1253117.34	Закрепление отсутствует	0.2
2	342334.69	1253140.17	Закрепление отсутствует	0.2
3	342324.46	1253136.05	Закрепление отсутствует	0.2
4	342325.35	1253133.73	Закрепление отсутствует	0.2
5	342317.95	1253130.85	Закрепление отсутствует	0.2
6	342317.3	1253132.59	Закрепление отсутствует	0.2
7	342311.41	1253130.38	Закрепление отсутствует	0.2
8	342312.05	1253128.55	Закрепление отсутствует	0.2
9	342302.55	1253124.85	Закрепление отсутствует	0.2
10	342306.13	1253115.29	Закрепление отсутствует	0.2
11	342306.65	1253115.56	Закрепление отсутствует	0.2
12	342308.82	1253109.84	Закрепление отсутствует	0.2
13	342312.74	1253100.63	Закрепление отсутствует	0.2
14	342334.72	1253109.73	Закрепление отсутствует	0.2
15	342333.27	1253113.45	Закрепление отсутствует	0.2
16	342343.03	1253117.34	Закрепление отсутствует	0.2

полное наименование должности	подпись	М.П.	инициалы, фамилия
-------------------------------	---------	------	-------------------

Приложение № 13
к акту государственной историко-культурной экспертизы

Приказ МК РФ от 31.01.2018 г. № 78 «Об утверждении статуса аттестованного эксперта по проведению государственной историко-культурной экспертизы» на Демина Б.О.



**МИНИСТЕРСТВО КУЛЬТУРЫ
РОССИЙСКОЙ ФЕДЕРАЦИИ**

ПРИКАЗ

31 января 2018 г.

Москва

№ 78

Об утверждении статуса аттестованного эксперта по проведению государственной историко-культурной экспертизы

В соответствии со статьей 30 Федерального закона от 25 июня 2002 г. № 73-ФЗ «Об объектах культурного наследия (памятниках истории и культуры) народов Российской Федерации», с пунктом 9 Положения о государственной историко-культурной экспертизе, утвержденного постановлением Правительства Российской Федерации от 15 июля 2009 г. № 569, Положением о порядке аттестации экспертов по проведению государственной историко-культурной экспертизы, утвержденным приказом Минкультуры России от 26 августа 2010 г. № 563 (в редакции приказа Минкультуры России от 17 октября 2011 г. № 1003), руководствуясь Положением об аттестационной комиссии Минкультуры России, утвержденным приказом Минкультуры России от 29 декабря 2011 г. № 1276, протоколом заседания аттестационной комиссии Минкультуры России от 20 декабря 2017 г., п р и к а з ы в а ю:

1. Утвердить статус аттестованного эксперта по проведению государственной историко-культурной экспертизы соискателям согласно приложению.

2. Департаменту государственной охраны культурного наследия (В.А.Цветнов) обеспечить размещение информации об аттестованных экспертах на официальном сайте Минкультуры России в сети Интернет.

3. Контроль за исполнением настоящего приказа оставляю за собой.

Заместитель Министра



О.В.Рыжков

Приложение

Утверждено приказом
Министерства культуры
Российской Федерации

от «31» июля 2018 г. № 78

Аттестованные эксперты по проведению
государственной историко-культурной экспертизы

№ п/п	Фамилия, имя, отчество	Объекты экспертизы
1	Амзараков Петр Борисович	<ul style="list-style-type: none"> - выявленные объекты культурного наследия в целях обоснования целесообразности включения данных объектов в реестр; - документы, обосновывающие включение объектов культурного наследия в реестр; - документация или разделы документации, обосновывающие меры по обеспечению сохранности объекта культурного наследия, включенного в реестр, выявленного объекта культурного наследия либо объекта, обладающего признаками объекта культурного наследия, при проведении земляных, мелиоративных, хозяйственных работ, указанных в настоящей статье работ по использованию лесов и иных работ в границах территории объекта культурного наследия либо на земельном участке, непосредственно связанном с земельным участком в границах территории объекта культурного наследия; - документация, за исключением научных отчетов о выполненных археологических полевых работах, содержащая результаты исследований, в соответствии с которыми определяется наличие или отсутствие объектов, обладающих признаками объекта

		- документы, обосновывающие включение объектов культурного наследия в реестр.
12	Демин Борис Олегович	- выявленные объекты культурного наследия в целях обоснования целесообразности включения данных объектов в реестр; - документы, обосновывающие включение объектов культурного наследия в реестр.
13	Дьяконов Виктор Михайлович	- выявленные объекты культурного наследия в целях обоснования целесообразности включения данных объектов в реестр; - документы, обосновывающие включение объектов культурного наследия в реестр; - документация или разделы документации, обосновывающие меры по обеспечению сохранности объекта культурного наследия, включенного в реестр, выявленного объекта культурного наследия либо объекта, обладающего признаками объекта культурного наследия, при проведении земляных, мелиоративных, хозяйственных работ, указанных в настоящей статье работ по использованию лесов и иных работ в границах территории объекта культурного наследия либо на земельном участке, непосредственно связанном с земельным участком в границах территории объекта культурного наследия; - документация, за исключением научных отчетов о выполненных археологических полевых работах, содержащая результаты исследований, в соответствии с которыми определяется наличие или отсутствие объектов, обладающих признаками объекта культурного наследия, на земельных участках, подлежащих воздействию земляных, строительных, мелиоративных, хозяйственных работ, работ по использованию лесов и иных работ.

Содержание

	стр.
Акт	1-26
Приложение № 1. Проект границ территории объекта культурного наследия регионального значения (памятника) «Усадьба купцов Меньшиковых», XIX в., расположенного по адресу: Калужская обл., р-н Ульяновский, с. Ульяново, ул. Б-Советская, д. 86	27-32
Приложение № 2. Предмет охраны объекта культурного наследия регионального значения (памятника) «Усадьба купцов Меньшиковых», XIX в., расположенного по адресу: Калужская обл., р-н Ульяновский, с. Ульяново, ул. Б-Советская, д. 86	33-35
Приложение № 3. Графическое приложение к предмету охраны объекта культурного наследия регионального значения (памятника) «Усадьба купцов Меньшиковых», XIX в., расположенного по адресу: Калужская обл., р-н Ульяновский, с. Ульяново, ул. Б-Советская, д. 86	36
Приложение № 4. Схема предмета охраны объекта культурного наследия регионального значения (памятника) «Усадьба купцов Меньшиковых», XIX в., расположенного по адресу: Калужская обл., р-н Ульяновский, с. Ульяново, ул. Б-Советская, д. 86	37-38
Приложение № 5. Ситуационный план объекта культурного наследия «Усадьба купцов Меньшиковых», XIX в., расположенного по адресу: Калужская обл., р-н Ульяновский, с. Ульяново, ул. Б-Советская, д. 86	39
Приложение № 6. Архивные документы и фотоматериалы	40-49
Приложение № 7. Фотофиксация объекта культурного наследия «Усадьба купцов Меньшиковых», XIX в., расположенного по адресу: Калужская обл., р-н Ульяновский, с. Ульяново, ул. Б-Советская, д. 86	50-66
Приложение № 8. Приказ управления по охране объектов культурного наследия Калужской области от 15.07.2019 г. № 197 «О включении в перечень выявленных объектов культурного наследия объекта обладающего признаками объекта культурного наследия «Усадьба Плохинского купца 1-ой	

гильдии Николая Ивановича Меньшикова: главный дом», посл. тр. XIX в.»

67-69

Приложение № 9. Технический паспорт на здание Ульяновской РУФПС по адресу: Калужская область, Ульяновский район, с. Ульяново, ул.

Б.Советская, д. 86, 1999г.

70-83

Приложение № 10. Технический паспорт на объект недвижимости, нежилое здание по адресу: Калужская область, Ульяновский район, с. Ульяново, ул.

Б.Советская, д. 86, 2004г.

84-95

Приложение № 11. Адресная справка

96

Приложение № 12. Выписка из Единого государственного реестра недвижимости от 02.11.2020 № КУВИ-002/2020-33932280

97-103

Приложение № 13. Приказ МК РФ от 31.01.2018 г. № 78 «Об утверждении статуса аттестованного эксперта по проведению государственной историко-культурной экспертизы» на Демина Б.О.

104-107